



平成29年 消防団出初式(放水訓練)

**2017**  
(平成29年)

**No.149**

**2**

## 目次

消防団出初式	……………P2~3	ふれ愛センターだより	……………P12~13
UME-1 グルメ甲子園	……………P4	としょかん通信	……………P14
町営住宅の募集	……………P5	お知らせ いろいろ	……………P15
まちのホットニュース	……………P6~7	くらしの情報カレンダー	……………P16~17
くらしの情報	……………P8~11		

# 平成29年消防団出初式

1月5日(木)、町民運動広場(気佐藤)で消防団員237名が出動して、平成29年みなべ町消防団出初式が行われました。

団旗を先頭に消防団員が分列行進で入場し、竹田団長から「住民の生命と財産を守るため昨年度は頑張っていたいただきありがとうございます。今年1年も皆様のご協力をお願いします。」と団員に呼びかけました。

また小谷町長から「火災は未然に防げる災害で、日頃からの啓発活動をお願いします。いざ災害の際には、率先避難をし、自らの命は自ら守っていただき、災害後の復興活動に協力をお願いします。また日頃の訓練の成果をもって、町民の生命、財産を守っていただきますようお願いいたします。」と挨拶がありました。続いて永年勤続者の表彰や退職消防団員へ感謝状の贈呈、新入消防団員の紹介が行われました。

式終了後は、西本庄、須賀橋周辺の河川敷に移動し、全分団による放水訓練が行われました。



竹田団長



10年表彰された皆さん

## 表彰された皆さん 「敬省略」

### 10年勤続表彰

- 日高地域消防協会会長表彰
- 第1分団 団員 児玉 智
- 第1分団 〃 矢口 宣
- 第2分団 〃 小川 和宏
- 第3分団 〃 中村 高大
- 第3分団 〃 形部 誠司
- 第4分団 〃 中早 大輔
- 第5分団 〃 岩崎 守秀
- 第5分団 〃 崎山 幸央
- 第5分団 〃 竹田 宗生
- 第6分団 〃 榎本 浩延
- 第6分団 〃 小川 卓司
- 第6分団 〃 坂本 和樹
- 第6分団 〃 岩本 洋和
- 第6分団 〃 栗山 大介
- 第6分団 〃 横山 誉士
- 第7分団 〃 西野 康男
- 第7分団 〃 前田 将宏
- 第7分団 〃 坂口 勝巳
- 第7分団 〃 植田 宏
- 第7分団 〃 山本 篤
- 第8分団 〃 岡 大輔
- 第8分団 〃 桑畑 和也
- 第8分団 〃 寺谷 雄二

## 20年勤続表彰

### 県消防協会総裁表彰

- 第6分団 副分団長 岡崎 弘之
- 第1分団 班長 森本 譲
- 第3分団 〃 中内 功
- 第6分団 〃 久保 仁
- 第1分団 団員 福寫 達也
- 第4分団 〃 寺垣 信男
- 第5分団 〃 裕 小四郎
- 第6分団 〃 林 年美
- 第7分団 〃 平野 博文
- 第8分団 〃 長瀬 眞次



20年表彰された皆さん

## 退団者への感謝状

### 県消防協会総裁感謝状

#### みなべ町長感謝状

- 第2分団 副分団長 庄司 至
- 第5分団 〃 森 理晃
- 第1分団 団員 稲見 好明
- 第2分団 〃 谷 正行
- 第3分団 〃 田中 春生
- 第4分団 〃 江向 泰紀
- 第6分団 〃 堀本 光生
- 第6分団 〃 岡崎 常夫
- 第6分団 〃 岡崎 昇
- 第6分団 〃 栗原 寿一
- 第6分団 〃 大野 弘和
- 第6分団 〃 久保 佳一
- 第8分団 〃 谷口 敏郎

## 平成27年度消防功労者表彰

### 受賞者

#### 消防庁長官表彰

#### 〔永年勤続功労章〕

- 副団長 松川 哲朗
- 〃 湯川 明広

#### 和歌山県消防協会総裁表彰

#### 〔功績章〕

- 第1分団 分団長 井口 雅裕

#### 日本消防協会会長表彰

#### 〔30年勤続章〕

- 第7分団 分団長 縮川 義男
- 第8分団 団員 田中 則男

## 新入団員の皆さん 「敬省略」

- 第1分団 橋本 悠希
- 第2分団 楠本 智之
- 第2分団 谷 翼
- 第3分団 泰地 雄也
- 第4分団 深山 正樹
- 第5分団 井出 慎太郎
- 第6分団 大野 克也
- 第6分団 久保 富一
- 第6分団 久保 隆治
- 第6分団 森本 悟史
- 第6分団 生田 富哉
- 第6分団 水本 崇
- 第6分団 山縣 和之
- 第8分団 谷口 正人
- 第8分団 山村 仁志



退職者代表の谷口さんに感謝状を贈呈



消防団員整列



新入団員のみなさん



分列行進



放水訓練

# 町営住宅の入居者を募集します

## ■入居募集住宅

団地名	建設年度	構造	間取	募集戸数	入居対象世帯員数	家賃(月額)	駐車場	入居収入基準
猪野(西部)	昭和50年	簡易耐火2階建	4DK	1戸	3人以上	13,700円~18,200円	無	月額 114,000円以下 (裁量世帯 139,000円以下)
猪野(西部)	昭和52年	簡易耐火2階建	4DK	1戸	3人以上	14,100円~18,600円	無	月額 114,000円以下 (裁量世帯 139,000円以下)
猪野(西部)	昭和61年	木造平屋建	2DK	1戸	2人以上	12,000円~23,600円	有	月額 158,000円以下 (裁量世帯 214,000円以下)
猪野(東部)	昭和63年	木造2階建	4DK	1戸	3人以上	15,400円~30,300円	有	月額 158,000円以下 (裁量世帯 214,000円以下)
猪野(東部)	昭和63年	木造2階建	4DK	1戸	3人以上	15,400円~20,400円	無	月額 114,000円以下 (裁量世帯 139,000円以下)
猪之山	昭和61年	木造平屋建	3DK	1戸	2人以上	14,000円~27,400円	有	月額 158,000円以下 (裁量世帯 214,000円以下)
井之台	平成23年	準耐火2階建 集合住宅	2DK	1戸	2人以上	15,300円~20,200円	有	月額 114,000円以下 (裁量世帯 139,000円以下)
井之台	平成23年	準耐火2階建 集合住宅	1DK	2戸	単身者 又は2人	11,900円~15,700円	有	月額 114,000円以下 (裁量世帯 139,000円以下)
井之台	昭和53年	簡易耐火2階建	4DK+増築	1戸	3人以上	14,700円~28,900円	有	月額 158,000円以下 (裁量世帯 214,000円以下)
井之台	昭和53年	簡易耐火2階建	4DK	1戸	3人以上	14,700円~28,900円	有	月額 158,000円以下 (裁量世帯 214,000円以下)

※猪野西部団地は南部保育所の近く、猪野東部団地はオークワの向かい側、猪之山団地は猪之山、井之台団地は芝崎会館横。  
 ※収入基準(月額) = (申込者及び同居する親族全員の平成27年分合計所得-公営住宅法で定める世帯控除額)÷12  
 ※裁量世帯とは、○申込者が昭和32年4月1日以前生まれで、かつ、同居する親族のいずれかが昭和32年4月1日以前生まれ又は18歳未満である世帯  
 ○申込者又は同居する親族が、身体障がい者手帳(1~4級)の交付を受けている世帯  
 ○同居する親族に小学校就学前の子どもがいる世帯 など

## ■募集期間・申込書類提出先

2月6日(月)~2月17日(金)  
 みなべ町役場 建設課 午前8時30分~午後5時15分まで(土・日・祝日を除く)

## ■資格要件

- 1年以上みなべ町内に住所又は勤務場所を有すること。
- 現に同居し、又は同居しようとする親族がいること。
- 市町村税又は町営住宅の家賃を滞納していない者であること。
- 現に住宅に困窮していることが明らかな者であること。
- 申込者又は現に同居し、若しくは同居しようとする親族が暴力団員でないこと。
- 井之台1DKは、単身者の場合60歳以上の方(または昭和32年4月1日以前に生まれた方)、身体障害者手帳1級から4級までの交付を受けている方など

## ■必要書類

- 1入居申込書、宣誓及び同意書 (用紙は役場建設課にあります)
- 2 申込者及び同居する親族全員の住民票
- 3 申込者及び同居する親族全員の平成28年度所得証明書
- 4 申込者及び同居する親族全員の市町村税に未納がない証明書
- 5 その他、町が必要とする書類

## ■選考方法

募集締切後、町営住宅選考委員会で審査を行い、順位決め難い場合は、抽選対象世帯による公開抽選を行います。

## ■その他

申込み資格要件に該当しない場合や、提出書類に不備がある場合は受け付けできません。申込みを希望される方は、事前に役場建設課で資格要件、必要書類等をご確認ください。

# 「第2回 UME-1 グルメ甲子園 in 梅の里みなべ」開催



▲昨年の出場チーム

▲昨年の会場での様子

UMEE-1 グルメ甲子園とは

高校生に梅を使用した料理を考へてもらい、仕入から製造(調理)、販売までを経験してもらおうと、次に、次代の担い手であることや、梅干という日本の伝統的食文化の良さを再確認してもらうことを目的として開催します。

UMEE-1には、高校生のチームなら誰でも出場できるの?..

今年度は9月9日~11月18日まで、全国の高校を対象に出場チームを募集しました。

梅を使用した料理のレシピ等を提出してもらい実行委員会が審査しました。

今年度は、34チームから応募があり、書類審査を勝ち抜いた10チームが出場します。

今年のUMEE-1出場チームを教えてください。

チーム名(学校名)を紹介します。

三重県

伊勢子娘 (皇學館高校)

体にやさしい梅スープ

(相可高校)

京都府

京の伝統野菜を守る研究班

(桂高校)

大阪府

シユバリエ (大阪星光学院高校)

梅子と団子 (関西大学第一高校)

和歌山県

チーム紀北農芸(紀北農芸高校)

J R A (和歌山信愛高校)

田辺Girls (田辺高校)

商品開発プロジェクト「神鳥屋」

うめまつ2 (神鳥屋)

以上の10チームです。 (南部高校)

UMEE-1の1位~3位までは、

どこの町に食べられるのですか?

紀州南部ロイヤルホテルの料理長

など10人の審査員によりおいしさ

や獨創性、接客、購入者数などの観

点から審査され、決定します。

UMEE-1出場チームの料理は

開催日に食べられるのですか?

当日、各チームのブースがありま

すので、そこで販売(100円~500円程

度)しています。

UMEE-1 グルメ甲子園について

て、少しご理解いただけましたか。

みなさん、ぜひお越しください。

「UMEE-1」と「軽トラ市」は今月

の広報と一緒に届けたチラシを

ご覧ください。

高校生が発想した梅料理、どんな味なのか、ぜひ食べに来てください。

◆UMEE-1 開催日時

平成29年2月12日(日)

午前9時~午後3時

◆販売時間

午前10時~午後2時

(売切れ次第終了)

◆開催場所

みなべ町保健福祉センター特設

会場

◆駐車場

上南部小学校グラウンド、生涯学

習センター、南部川河川敷

また、当日は、次のイベントも開

催されます。

「軽トラ市」

時間 午前9時~午後3時

場所 みなべ町保健福祉センター

『やにこいフェスタ』梅の種とばし in

みなべ(広報の15ページをご覧ください。)

みなさん、ぜひお越しください。

「UMEE-1」と「軽トラ市」は今月

の広報と一緒に届けたチラシを

ご覧ください。



# 情報の情報

住民福祉課(Tel72-2161)から

## 国民年金保険料の割引制度をご利用ください

国民年金には、保険料をまとめて納めると割引されるなど、様々な制度があります。ぜひご利用ください。

### 〔早割制度〕

口座振替日(通常は翌月末)を当月末にすると、保険料が1か月あたり50円割引されます。初めて利用される場合、初回のみ前月分と当月分が一緒に引き落とされますのでご注意ください。

### 〔前納割引制度〕

4月からの2年分、1年分、6か月分を前納すると割引されます。さらに口座振替で前納すると現金(納付書)で納めるよりも割引されます(下表のとおり)。

口座振替での前納は2月末までに申込みが必要です(口座振替日は5月1日)。

口座振替を希望される方は、2月28日(火)

税務課(Tel72-2162)から

## 所得税の確定申告及び町県民税の申告相談について

町では、2月15日(水)から3月15日(水)までの期間中、申告相談と申告書の受付を行います。

※期間前の申告相談はできませんので、ご了承ください。

申告相談のくわしい日程については、今月の広報紙と一緒に届けましたチラシをご覧ください。

### 申告義務のある方は忘れずに申告を!

農業、漁業、商工業、営業等をされている方、不動産所得、配当所得、一時所得があった方、給与所得者で源泉徴収をしていない事業所または市町村に給与支払報告書を提出していない事業所に勤めている方は、忘れずに申告してください。(くわしくは、お問合せください)

### マイナンバーの記載について

申告者はもちろん、控除対象配偶者、控除対象扶養親族、16歳未満の扶養親族及び事業専従者のマイナンバーの記載が必要になりました。

### 本人確認書類を持参してください

マイナンバー制度の導入に伴い、申告手続などには、「マイナンバーの記載」と「本人確認書類の掲示または添付」が必要になります。

までに金融機関、郵便局、年金事務所のいずれかへ申し込んでください(※年金手帳、預貯金通帳・通帳届出印が必要です)。

現金での前納は、4月に送られてくる前納用の納付書を使って納付してください。

(参考)全納による割引額(平成28年度保険料による推計)

納付方法		納付額(円)	割引額(円)
2年分前納	口座振替	377,310	15,690
	現金納付	平成29年度分は、申込みが必要	
1年分前納	口座振替	191,030	4,090
	現金納付	191,660	3,460
6か月分前納	口座振替	96,450	1,110

※現金納付の2年分前納は、住民福祉課へ申込みが必要になります。[事前申込みの締切りは、3月末日まで]



### 〔保険料の後納制度〕

平成27年10月から平成30年9月までに限り、過去5年以内に収め忘れた保険料を納めることができます。これにより将来受給できる年金額が増えるほか、受給資格を得られることがあります。

ただし、すでに老齢基礎年金を受給している人は後納することはできません。後納できる期間や金額など、くわしくはお問い合わせください。

### 〔付加年金の上乗せ支給〕

第1号被保険者や任意加入被保険者が保険料に付加保険料(月額400円)を加えて納めると、老齢基礎年金に付加年金(200円×付加保険料納付月数)が上乗せ支給されます。

### 年金に詳しいのは

田辺年金事務所(Tel24-0432)または、住民福祉課 国民年金係までお問い合わせください。

### 軽自動車税について

#### 廃車や名義変更は3月末までに

軽自動車税は、4月1日現在、その車両の所有者登録をしている方に課税されます。そのため、車両の廃車や譲渡などを予定している方は、3月末までに手続きをしてください。盗難などで車両を紛失した場合も、その手続きをしないと課税されますのでご注意ください。

#### ■車両の種類と届け出先

◆小型特殊自動車(トラクターなど)、125CC以下の原動機付自転車は、役場税務課 (Tel72-2162)へ。

◆125CCを超える二輪車は、和歌山運輸支局 (Tel0500-554-2065)へ。

◆軽自動車は、軽自動車検査協会和歌山事務所 (Tel050-3816-1846)へ。

### 国保税の所得申告も忘れずに!

世帯主と国民健康保険(国保)に加入している方は、収入がなくても所得申告をする必要があります(世帯主は、国保加入者であるなしに関わらず、原則として国保税の納税義務者となります)。

### 御坊税務署員による出張相談

2月28日(火)・3月1日(水)・2日(木)に、御坊税務署員による出張相談が、役場3階会議室で行われます。

譲渡所得(土地などの売買)、または消費税の申告をされる方は、この出張相談日に来ていただいても結構です。

なお、確定申告書の控に御坊税務署の受付印が必要な方は、2月28日・3月2日の出張相談日に税務署員に受付してもらってください。

町で、申告相談を受けられる方は、本人確認書類のコピーを持参してください。

◆本人確認書類の具体例(①②どちらかのコピー)

①個人番号カード(画面)

②通知カード(※)・運転免許証 または健康保険の被保険者証

※通知カードの代用として、マイナンバーの記載のある「住民票または住民票記載事項証明書」でも確認ができます。

御坊税務署から

申告期限及び納付期限について

所得税と贈与税の申告及び納税期限は、3月15日(水)までです。

(預金口座からの振替納税をご利用の方の振替納付日は4月20日(木)になります。)

消費税及び地方消費税の申告及び納税期限は、3月31日(金)までです。

(預金口座からの振替納税をご利用の方の振替納付日は4月25日(火)になります。)

御坊税務署内の

申告書作成会場の開設について

御坊税務署内の申告書作成会場の開設は、平成29年2月16日(木)から3月15日(水)までです。

また、申告相談の受付時間は、9時～16時となります。

申告相談を受けられる方は、期間内にお願ひします。

産業課(Tel72-13337)から

消費生活相談会の開催

専門の相談員(県消費生活センター相談員)が、個別に相談に応じてくれます。

◆相談日時 2月17日(金)

午後1時～午後4時

◆相談場所 役場1階 会議室

ガールスカウト  
新団員募集中!

みなべガールスカウトでは、新入団員を募集しています。

◆募集学年 新小学1年生及び低学年

(いつでも入団可能です。)

◆応募方法 南部公民館(Tel72-1400)へ電話で申し込んでください。その際、児童名・学校名・保護者名・住所・電話番号をお聞きます。(申込締切日は、ありません。)

※体験日として、3月11日(土)、3月26日(日)を設けますので、見学に来てください。

なお、事前に南部公民館まで連絡をお願いします。

体験日以外の日も見学できますので、南部公民館までお問い合わせください。

◆ガールスカウトリーダーも募集中

成人でガールスカウトに興味のある方、リーダーとして活動してみませんか?  
お問い合わせは南部公民館まで。



◆相談内容

▽訪問販売など契約のトラブル

▽商品の苦情

▽生活の知識 など

農業資金相談会の開催

相談は、日本政策金融公庫担当者との個別相談方式で行います。

◆相談日時 2月22日(水)

午後1時～午後4時の間で順次

◆相談場所 役場1階 会議室

◆申込み先 産業課

個別相談のため、事前の申込が必要です。

◆申込み締切 2月17日(金)

消費生活相談・農業資金相談のくわしくは、産業課へお問い合わせください。

総務課 検査室(Tel72-2142)から

入札参加資格審査の申請受付は  
3月1日から

町が平成29年度に発注する建設工事、測量・建設コンサルタント等業務、物品の販売、役務の提供等の競争入札に、参加を希望される町内業者の方は、申請書類を提出してください。ただし、建設工事については、今回は追加受付(有効期間1年)となりますので、新たに入札参加を希望される方のみ提出してください。

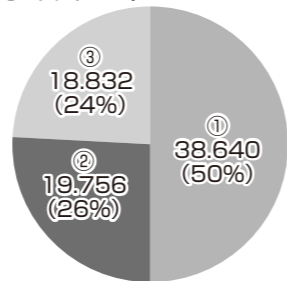
◆受付期間

平成29年3月1日(水)から3月31日(金)まで(土・日・祝日を除く)です。

地方創生加速化交付金について

今年度、町では地方創生加速化交付金、約7,700万円を活用し、下記の事業に取り組んでいます。

交付金内訳  
事業費 77,228 単位:千円



①みなべ町の梅プロモーション事業

(梅振興2,636万円、観光1,228万円)3,864万円

梅加工製品の国内市場は、ピーク時で約300億円に達していましたが、食生活の洋風化、少子高齢化の影響などにより、長期低落傾向が続いています。こうした傾向に歯止めをかけるために、梅加工品の国内市場活性化のための広報活動施策、プロモーション施策を実施するための事業です。(例 スポーツ=梅普及戦略、みなべ町教育旅行誘致等)

②世界農業遺産認定活用事業(農業振興)1,975万6千円

県や田辺市と連携しながら、世界農業遺産に認定された「みなべ・田辺の梅システム」を地域内外へ知ってもらうための取り組みやシステムの保全と活用を推進するための事業です。(例 海外市場の調査、都市圏での特産物販売促進等)

③備長炭保全と森林資源を活用した地域活性化事業(林業振興)1,883万2千円

みなべ川森林組合や備長炭生産者組合等と連携して、備長炭の材料となる「うばめがし」の生育を促進し、後継者の育成を図り、最高級の炭である備長炭生産技術を継承するための事業です。(例 薪割り機、薪乾燥機等の機材の購入、備長炭のPR、研修等)

くわしくは、町のホームページをご覧ください。梅関係については、うめ課(Tel74-3276)、林業振興については、産業課(Tel72-1337)へお問い合わせください。

必ず期限までに申請書と添付書類を検査室まで提出してください。

提出書類等についてのくわしいことは、総務課 検査室へお問い合わせください。町ホームページにも載せています。

教育学習課(Tel74-3134)から

夜間男女混合

ソフトバレーボール大会

◆日時 2月22日(水)午後7時～

(参加チーム多数の場合、2日間開催)

◆場所 上南部小学校体育館

(参加チーム多数の場合、上中体育館も)

◆参加資格 みなべ町に在住、在勤されている社会人の方

◆チーム編成 1チーム6名とし、必ず男性2名、女性3名以上が常時出場すること。補欠は3名までとする。

◆申込期間 2月1日(水)～2月15日(水) 午後5時まで

◆申込先 教育学習課、または各公民館へお申し込みください。\*申込書も置いています。



# 認知症サポーター養成講座

認知症は他人事ではなく、誰にでも起こりうる可能性があります。認知症の方や家族の方が住み慣れた地域で安心して生活を送るために、認知症について正しい知識と理解を地域において広めていく認知症サポーターになりませんか？

## ●養成講座の内容

- ◇認知症とは何か？(診断・治療・予防について)
  - ◇認知症の人やご家族への支援や対応
  - ◇サポーターとしての心がまえ、心配り等
- 講座は1時間～1時間半程度で受講料は無料。  
講座を受講した方には、「認知症の方を支援します」という意志を示すオレンジリングが渡されます。

## ●養成講座を受講するには

おおむね10人以上の受講者が集まれば、ご希望の場所で講座を開催させていただきます。また、少人数の場合は、参加いただける今後の養成講座の機会をご紹介します。お気軽に、下記事務局までご相談ください。

## ●申し込み先

認知症キャラバン・メイト事務局 みなべ町地域包括支援センター  
TEL74-8065 FAX74-8013  
※土日・祝日を除く8時30分～17時15分までにお問い合わせください。



## マタニティー&ベビーサロン

日時 2月23日(木)13:30～15:00  
場所 ふれ愛センター  
対象 妊婦または小さなお子さんの保護者  
内容 赤ちゃんの食事(離乳食の試食をします)

※事前に申し込みが必要です。  
申し込みは、こひつじランドまたはふれ愛センターまで



## 「ふれ愛喫茶」ボランティア募集

ふれ愛センターでは、毎日(土曜日の午後及び日曜・祝日を除く)ボランティアによる喫茶を運営しています。

喫茶時間  
午前9時～11時  
午後1時30分～3時



月1～2回ほど、2時間程度、コーヒーなどを入れたり、みんなとお話をしたりしてくれる方を募集しています。(年齢は問いません)

人とのふれあいの大好きな方、ぜひご協力ください。

お問い合わせは、ふれ愛センター保健師まで

## 子宮がん・乳がん検診は受けてましたか？

女性特有のがんは、早期に発見できれば完治の可能性が高いとされています。

平成28年5月に、年齢に応じて対象者の方に、子宮がん・乳がん検診の「無料クーポン券」と「検診手帳」を送付しています。本来必要な自己負担(1400円程度)が無料で受診できます。ぜひ検診を受けて下さい。

クーポン券の有効期限は、平成29年3月31日です。

## 精密検査が必要と言われた方へ

昨年、ミニドックやがん検診を受診して「精密検査が必要」と言われたのに、まだ検査に行っていないという方はいらっしゃいませんか。精密検査を受けないと、本来の目的である「がんの早期発見」ができません。早く医療機関へ行って、検査を受けることをおすすめします。

## トレーニング教室

場所:はあと館(社会福祉センター)

2月3日・10日・17日・24日の金曜日

18:00～21:00 トレーニングマシン等による自由運動

20:00～21:00 健康リズム体操

(音楽に合わせて行う楽しい体操です。)

参加費は無料。成人ならどなたでも参加OKです。

※この教室は成人の方の健康づくりを目的としています。

お子様連れで参加される方は、お子様の安全や教室の妨げにならないようご配慮をお願いします。



## 献血にご協力をお願いします

3月2日(木) (南部ライオンズ・町共催)

9:00～10:30 晩稲区民会館前

12:00～14:00 (株)梅一番井口様前

14:45～16:45 ふれ愛センター



献血の際、恐れ入りますが、献血カードまたは本人であることを証明できるもの(運転免許証など)をご持参ください。

# (住民福祉課) ふれ愛センター

TEL:74-3337 FAX:74-8013

## 乳幼児健診(場所 ふれ愛センター)

受付時間12:45～13:15

健診名	実施日
4・10か月児健診 (平成28年10月・4月生まれ)	2月14日(火)
1歳6か月児健診 (平成27年7月・8月生まれ)	2月15日(水)

## おひさま広場(保育所開放)

(未就園児とお家の皆さん、遊びに来てください)

### 2月は

節分まつり 3日(金)10:00～11:00

南部保育所 (Tel.72-4520)

上南部こども園 (Tel.74-3022)

高城保育所 (Tel.75-2044)

清川保育所 (Tel.76-2251)



### お店屋さんごっこ

愛之園保育園 (Tel.72-2371) 6日(月) 9:45～10:30

※申し込みが必要です。

### 外で自由遊び

高城保育所 (Tel.75-2044) 16日(木) 10:00～11:00

### 3月は

#### 外で自由遊び

清川保育所 (Tel.76-2251) 2日(木) 10:00～11:00

#### ひなまつり

上南部こども園 (Tel.74-3022) 3日(金) 10:00～11:00

高城保育所 (Tel.75-2044) 3日(金) 10:00～11:00

# お知らせいろいろ

## 「みなべウエルカムクルー」募集

みなべ観光協会では、みなべ町の観光・物産PR活動をお手伝いしていただくみなべ町観光キャンペーンスタッフ「みなべウエルカムクルー」を募集します。

- 募集人員 1名
- 委嘱期間 平成29年4月1日～平成30年3月31日(1年間)
- 資格 ①町内在住・在勤または出身で、満18歳以上(平成29年3月31日現在、高校生を除く。)
- ②当協会が随時指定する日に、業務に従事していただける方(業務が数日間に及ぶ場合や宿泊を伴う場合もあります。)



- 謝礼等 ①日当、交通費及び宿泊費 等。
- ②賞品 任期満了後プレゼント(商品券50,000円分)
- 応募方法 ①提出書類 履歴書(1通)募集締切は2月28日(火)当日消印有効
- ②提出先(郵送又は持参)〒645-0002 和歌山県日高郡みなべ町芝742番地  
みなべ町役場うめ課内 みなべ観光協会キャンペーンスタッフ係
- 審査方法 書類審査及び面接審査(募集締切後、連絡させていただきます)

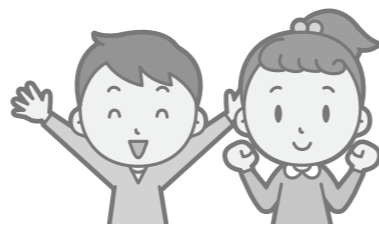
くわしくは、下記へお問い合わせください。

お問い合わせ先 みなべ観光協会キャンペーンスタッフ係(Tel.74-3276)

## やにこいフェスタ ～梅の種とばし in みなべ～

梅の種を遠くに飛ばして賞金(賞品)をゲットしよう!

- 日時 平成29年2月12日(日)9:00～16:00(受付・表彰時間を含む)
- 会場 みなべ町役場駐車場
- 参加方法 当日の申込み(300名ほどを予定)も可能です。午前9時から
- 賞金 最高30万円 くわしくは、下記へお問い合わせください。



お問い合わせ先 みなべ町商工会(Tel.72-3225)

## 自衛官等の募集

募集種目	受験資格	受付期間	試験日
自衛官候補生	採用予定月の1日現在、18歳以上27歳未満の男子	平成29年3月19日	平成29年2月19日 平成29年3月20日 (3月20日は予定)
予備自衛官補	一般	18歳以上34歳未満の者	平成29年4月上旬まで(予定)
	技能	18歳以上で国家免許資格等を有する者(保有資格により53～55歳まで)	平成29年4月上旬まで(予定)

くわしくは、下記へお問い合わせください。

お問い合わせ先 自衛隊御坊地域事務所(Tel.0738-23-0020)

## ポップ大賞展

2月4日(土)～12日(日) ゆめよみ館 1階展示コーナー

今年も、紀南六高校の学校図書館から、素晴らしいポップを展示していただきます。各校の図書館通信も見ごたえあります。本への愛情のこもった作品の数々をごらんください。

## 二胡と古箏の演奏会を開きました

約70名の方が来場され、中国伝統楽器、二胡と古箏の美しい音色と演奏を楽しみました。



## 楽しかったよ!冬休みおはなし会

約40名の参加があり、ボランティアの皆さんのご協力のもと、大型絵本や紙芝居などを楽しみました。最後に全員で楽器を鳴らし歌を歌って大いに盛り上がりました。



## 新着図書

- 毎月、大人向け約150冊、子ども向け約80冊が入っています。
- 町内の、どの図書館でも貸し借りができます。

## 今月のオススメ



日本まじない食図鑑 吉野りり花 著 (青弓社)

旅のエッセイストが、日本全国の祈りや祭りの場で供えられる食べ物“まじない食”を訪ねました。京都の“きゅうり封じ”、山梨県北杜市ほうとう祭りの“小豆ほうとう”など、豊作や大漁、健康を願う各地の伝統行事や、それを支える人々の姿を紹介します。

そのほかこちらも.....



おばあちゃんとバスにのって  
ペーヤ 作  
ロレンソン 絵  
(すずき出版)



シャクルトンの大漂流  
ウィリアムクルル 作  
(岩波書店)



ハリー・ポッターへの旅  
M.O.E.編集部 山内史子 著  
(白泉社)

# としようかん通信

町立図書館(ゆめよみ館) TEL72-1410  
上南部分館(生涯学習センター内) TEL74-3283

## 2月のゆめよみ館テーマ展示

### 1階 「映画の原作を読む」

映画やドラマの原作本を読んでみませんか。映像とは又違う味わいがあります。時代小説、ミステリー、恋愛小説など、おすすめの本を紹介します。

### 2階 「ねこ派? いぬ派?」

近年ねこブームですが、あなたはねこ派? それともいぬ派? どちらも好き、という方にも! おすすめの、ねこといぬの本を集めました。

## ゆめよみ館・2月のカレンダー

- ゆめよみ館は祝日も開館しています
- 4日(土) わくわくタイム(10:30～)
  - おはなし会(14:00～)
  - ポップ展(～12日)
  - 6日(月) 休館
  - 9日(木) ちいさいひとのためのおはなし会(0～3歳)(10:30～)
  - 11日(土) おはなし会(14:00～)
  - 13日(月) 休館
  - 18日(土) おはなし会(14:00～)
  - 20日(月) 休館
  - 23日(木) ちいさいひとのためのおはなし会(0～3歳)(10:30～)
  - 25日(土) ビデオ上映会(10:30～)
  - おはなし会(14:00～)
  - 27日(月) 休館
  - 28日(火) 休館(館内整理日)

上南部分館 おはなしの会  
2月8日(水)午後3時から



# 相談

無料  
秘密厳守

## 困ったら、身近な民生児童委員さんにご相談を！

民生児童委員さんは生活苦、家族の介護、いじめなど親身に相談ののってくれます。また行政との橋渡しをしてくれます。特に子どもにかかわる問題については、地域担当の民生児童委員さんと一体になって活動する主任児童委員さんもいます。近くの民生児童委員さんのお名前やくわしいことは、住民福祉課 (Tel.72-2161) へ。

### ■2月の人権・行政・登記相談

●7日(火) 13:30~15:30

◇役場(芝)で

- ◆人権相談(人権擁護委員)
- ◆行政相談(国・県・町などへの苦情や要望)(行政相談員)
- ◆登記相談(和歌山地方方法務局田辺支局員)

### ■2月の消費生活相談会

●17日(金) 13:00~16:00

◇役場(芝)で

- ◆消費生活相談 (県消費生活センター相談員)

### ■教育相談

●連絡は教育学習課 (Tel.74-2191)へ

### ■育児なんでも相談(保健師)

●毎週金曜日9:00~12:00

◇ふれ愛センターで

### ■暮らしなんでも相談(町社協)

●毎週月~金曜日9:00~16:00

◇はあと館(片町)で

### ■2月の県による巡回職業相談

●10日(木) 13:00~15:00

◇南部公民館(片町)で

相談員が求人情報を提供、また求職の相談を受けます。くわしくは、日高振興局企画産業課 (Tel.0738-24-2946)へ。

### ■2月の田辺年金事務所年金相談

●11日(土)(9:30~16:00)年金相談窓口開設

くわしくは、同事務所(田辺市朝日ヶ丘 Tel.24-0435)へ。

**ねんきんダイヤル**  
**0570-05-1165**

●IP電話・PHSからは  
Tel.03-6700-1165へ  
月~金曜日 午前8:30~午後5:15  
(月曜日は午後7:00まで・祝日は休み)  
第2土曜日 午前9:30~午後4:00

# くらしの情報

月曜日	火曜日	水曜日
<p><b>2月は</b></p> <ul style="list-style-type: none"> <li>◆サイバーセキュリティ月間(~3月18日)</li> <li>◆平成28年分の贈与税の申告(2月1日~3月15日)</li> <li>◆平成28年分所得税及び復興特別所得税の確定申告(2月16日~3月15日)</li> <li>◆北方領土返還運動全国強調月間</li> <li>◆冬の省エネルギー月間</li> </ul>	<p><b>1</b></p> <ul style="list-style-type: none"> <li>■南部幼、避難訓練</li> <li>■岩代小、梅学習(ラベル貼り)</li> </ul>	<p><b>6</b></p> <ul style="list-style-type: none"> <li>■愛之園保、おひさま広場(保育所開放)、お店屋さんごっこ(9:45~、要申込み)</li> <li>■岩代小、節分集会</li> <li>■清川小5年、喫煙防止授業</li> </ul>
<p><b>7</b></p> <ul style="list-style-type: none"> <li>■清川保、絵本の読み聞かせ</li> <li>■上南部小、火災避難訓練</li> <li>■南部中、新入生入学説明会</li> <li>■人権・行政・登記相談(13:30~・役場)</li> </ul>	<p><b>8</b></p> <ul style="list-style-type: none"> <li>■上南部小、ふれあい作文発表会</li> <li>■南部保、絵本の読み聞かせ</li> </ul>	<p><b>13</b></p> <ul style="list-style-type: none"> <li>■南部小、新入児体験入学</li> </ul>
<p><b>14</b></p> <ul style="list-style-type: none"> <li>■愛之園保、クッキング</li> <li>■南部保(年少~年長)、梅林遠足</li> <li>■上南部こども園、梅林遠足</li> <li>■清川保、高城保(年長児)と交流会</li> <li>■岩代小、梅学習(おにぎり作り)</li> <li>■4・10か月児健診(12:45~・ふれ愛センター)</li> </ul>	<p><b>15</b></p> <ul style="list-style-type: none"> <li>■南部幼(年少、年中)、生活発表会</li> <li>■愛之園保、クッキング</li> <li>■清川保、絵本の読み聞かせ</li> <li>■高城小5年、喫煙防止教室</li> <li>■南部小、不審者対応避難訓練</li> <li>■1歳6か月児健診(12:45~・ふれ愛センター)</li> <li>■所得税の確定申告・町県民税の申告相談及び受付(~3月15日)</li> </ul>	<p><b>20</b></p> <ul style="list-style-type: none"> <li>■清川小、ひとり暮らしのお年寄りさん宅訪問</li> </ul>
<p><b>21</b> <b>子ども救急相談ダイヤル</b></p> <p><b>*毎日、夜7時~11時*</b></p> <p>携帯電話 フッシュ回線</p> <p><b>#8000</b></p> <p>※ダイヤル回線・IP電話などの方は <b>073-431-8000</b></p>	<p><b>22</b></p> <ul style="list-style-type: none"> <li>■岩代小、学習発表会</li> <li>■上南部小、新入児体験入学</li> <li>■農業資金相談会(13:00~・役場)※要申込2/17まで</li> </ul>	<p><b>27</b></p> <ul style="list-style-type: none"> <li>■愛之園保、根来先生とあそぼうわらべうた</li> <li>■高城保、お楽しみ会</li> <li>■御坊税務署員による出張相談日(~3月2日まで)</li> </ul>
<p><b>28</b></p> <ul style="list-style-type: none"> <li>■各納期 固定資産税(普通徴収4期)/国民健康保険税・後期高齢者医療保険料・介護保険料(普通徴収8期)/公共下水道受益者負担金(4期)</li> </ul>		

# カレンダー2

## 如月 (きさらぎ)

木曜日	金曜日	土曜日	日曜日
<p><b>2</b></p> <ul style="list-style-type: none"> <li>■白梅幼、新入児入園説明会</li> </ul>	<p><b>3 節分</b></p> <ul style="list-style-type: none"> <li>■町内各保育園・保育所・幼稚園、節分</li> <li>■おひさま広場(保育所開放)、節分(10:00~、南部保・上南部こども園・高城保・清川保)</li> <li>■上南部小、節分集会・なわとび大会、読み聞かせ(高学年)</li> <li>■清川小、開校記念日(うどん会)</li> <li>■献血(9:00~10:30みなべ町役場、12:00~13:30東農園様、14:30~16:30紀州南部ロイヤルホテル様)</li> </ul>	<p><b>4</b></p> <ul style="list-style-type: none"> <li>■愛之園保、保育・給食参観・新入児入園説明会</li> <li>■白梅幼、園開放日</li> <li>■ひかり保、岩代梅林でダンス発表(13:30~)</li> <li>■上南部中2年、梅林太鼓演奏(南部梅林 11:00~/13:00~)</li> <li>■ポップ大賞展(~12日・ゆめよみ館)</li> <li>岩代大梅林開園(9:00~)</li> </ul>	<p><b>5</b></p> <ul style="list-style-type: none"> <li>■高城小、学習発表会</li> <li>■町長・議長杯中学生ソフトテニス大会(男子)</li> <li>■南部梅林 野点(10:30~)</li> <li>■岩代大梅林 抽選会、キッズダンス(11:30~)、</li> </ul>
<p><b>9</b></p> <ul style="list-style-type: none"> <li>■白梅幼、避難訓練</li> <li>■ひかり保、マラソン大会</li> <li>■清川小、梅染め学習</li> <li>■県開設こうのとりの相談(15:30~・田辺保健所)</li> </ul>	<p><b>10</b></p> <ul style="list-style-type: none"> <li>■高城保、梅林遠足</li> <li>■愛之園保、避難訓練</li> <li>■清川保(年中・年長)、梅林遠足</li> <li>■岩代小、なわとび集会</li> <li>■高城中学校、新入生入学説明会</li> <li>■県による巡回職業相談(13:00~・南部公民館)</li> </ul>	<p><b>11 建国記念の日</b></p> <ul style="list-style-type: none"> <li>■町長・議長杯中学生ソフトテニス大会(女子)</li> <li>■田辺年金事務所・年金相談窓口開設(9:30~16:00)</li> <li>■南部梅林 梅祭/梅料理キタパノッ/梅酒コクヨ、もち投げ(14:30~)</li> <li>■岩代大梅林 日高地方特産市、もちつき(12:00~)、ゆるキャラ大集合(12:30~)、FUN×FaMライブ(13:00~)</li> </ul>	<p><b>12</b></p> <ul style="list-style-type: none"> <li>■UME-1 グルメ甲子園・軽トラ市(町保健福祉センター 9:00~)</li> <li>■やにこいフェスタ 梅の種とばし inみなべ(町役場駐車場 9:00~)</li> <li>■南部梅林 よさこい踊り(14:00~)、もち投げ(14:30~)</li> <li>■岩代大梅林 芸能まつり(10:30~)、獅子舞まつり(13:30~)</li> </ul>
<p><b>16</b></p> <ul style="list-style-type: none"> <li>■ひかり保、避難訓練</li> <li>■清川保、クッキング</li> <li>■おひさま広場(保育所開放)、上南部こども園、お店屋さんごっこ/高城保、お外で自由遊び(各10:00~)</li> <li>■上南部中、新入児への授業公開及び入学説明会</li> <li>■南部長寿大学(14:00~・南部公民館)</li> </ul>	<p><b>17</b></p> <ul style="list-style-type: none"> <li>■消費生活相談会(13:00~・役場)</li> </ul>	<p><b>18</b></p> <ul style="list-style-type: none"> <li>■南部幼(年長)、生活発表会</li> <li>■白梅幼、園開放日</li> <li>■上南部こども園、音楽発表会</li> <li>■南部郷工芸美術作品展(~19日・生涯学習センター)</li> <li>■南部梅林 もち投げ(14:30~)</li> <li>■岩代大梅林 ミニ音楽祭(11:30~)、もちつき(12:30~)、LIVE IN IWASHIRO(藪下将人さん)(13:00~)、TOPLESS姫と海賊(14:30~)</li> </ul>	<p><b>19</b></p> <ul style="list-style-type: none"> <li>■市町村対抗ジュニア駅伝競走大会(和歌山市)</li> <li>■南部梅林、梅の種とばし大会(13:00~)、もち投げ(14:30)</li> <li>■岩代大梅林 北道王子太鼓(11:30~)、よさこい梅花見祭り(12:30~)</li> </ul>
<p><b>23</b></p> <ul style="list-style-type: none"> <li>■南部幼、昼食会</li> <li>■愛之園保、eco孫爺 浜掃除&amp;じゃがいも植え</li> <li>■南部保、クッキング</li> <li>■清川保(年中・年長)遠足</li> <li>■岩代小(低学年)、読み聞かせ</li> <li>■マタニティー&amp;ベビーサロン(13:30~・ふれ愛センター)</li> </ul>	<p><b>24</b></p> <ul style="list-style-type: none"> <li>■愛之園保、南部保、上南部こども園、高城保、清川保、避難訓練</li> <li>■南部幼、新入児体験入園</li> <li>■岩代小(高学年)、読み聞かせ</li> <li>■清川小、お別れ遠足</li> </ul>	<p><b>25</b></p> <ul style="list-style-type: none"> <li>■ひかり保、保育参観</li> <li>■南部梅林、梅の種とばし大会(13:00~)、もち投げ(14:30~)</li> <li>■岩代大梅林 抽選会</li> </ul>	<p><b>26</b></p> <ul style="list-style-type: none"> <li>■南部梅林、みなべジュニアバンド(13:00~)、もち投げ(14:30~)</li> <li>■岩代大梅林 三線ちゅうら会(13:30~)、紀州うめ★ひろげ隊、梅もちまき(14:00~)</li> </ul>



各梅林の催しは、開花状況や天候により変更する場合があります。

毎週土曜日、田辺広域休日急患診療所(TEL.26-4909)が土曜日夜間・小児救急診療を行っています。(18:00~21:30)

# 第53回日高地方駅伝競走大会 優勝

●監督 東司 ●選手[小学生女子]森川ほのか(岩代小6年)、早田衣吹、(清川小6年)、築山実波(南部小6年)、植野妃奈(上南部小6年)、橋本日菜子(高城小5年)[小学生男子]山本陽介(岩代小6年)、瀧谷陽斗(南部小6年)、上田海輝(同)、清水快音(上南部小6年)、崎山凜(同)[一般]林優(埴田)、片山清範(晩稻)、沖見直哉(山内) <敬称略>



## 「みなべ・田辺の梅システム」ロゴマーク決定

梅の実と花、ミツバチを組み合わせてデザイン。グリーンは薪炭林の山を、ブラックは製炭を、ブルーは川を意味し、流れ広がるイメージで世界農業遺産「みなべ・田辺の梅システム」の振興・発展をシンボライズしています。



### 人のうごき

	12月末現在	(前月比)	12月中の異動
男	6,305人	(±0人)	出生 8人 死亡 13人
女	6,975人	(±0人)	転入 26人 転出 21人
人口	13,280人	(±0人)	高齢化(65歳以上) 割合 30.1%
世帯数	4,838世帯	(+3世帯)	

みなべ町のホームページ  
<http://www.town.minabe.lg.jp>

同・携帯電話用サイトのアドレス&QRコード  
<http://www.town.minabe.lg.jp/i/i.html>



広報みなべは再生紙を使用しています。