



キャラバンカー

農業振興協議会委員、農協職員、役場職員など26人の梅メッセンジャーの皆さん。皆さんは5班に分かれてでかけます。

## 梅ロードキャラバン隊出発!! 梅メッセンジャーの皆さん フララとウーちゃん

日本各地で  
がんばって  
きてね~!!

8月22日(月)、日本一の梅の町・みなべ町を日本各地へPRにでかける梅ロードキャラバン隊の出発式が役場第1庁舎前で行われました。キャラバン隊の皆さん、まだまだ暑いので体に気をつけて、みなべのPR、がんばってきてくださいね。(キャラバン隊の日程などは2ページをご覧ください)



「ボクたち、がんばるからねー！」  
フララとウーちゃんは、  
南部幼稚園の子どもたちに  
元気をいっぱいもらって、  
出発しましたよ!



みなべ町誕生

一周年記念行事

「梅ロードフェスティバル」  
「みなべわいわいパースデー」

来月10月1日(土)みなべ町は合併一周年を迎えます。

町では、誕生一周年記念行事として、全国と人、物、情報の交流を図りつつ、活力ある特徴的なまち・人の輝きをさらに増していくことを目的に「みなべ町」を全国的に発信する「梅ロードフェスティバル」を展開しています。

この情報発信イベントと共に10月1日の町誕生日には、町民参加イベントの「みなべわいわいパースデー」が役場第1庁舎(芝)を中心に開催されます。

「みなべわいわいパースデー」は、合併した町内の各種団体が参加運営し、旧両町村の人たちが一緒に運営することで、もつと町民相互の親睦交流を図り、明るく元気なまちづくりをしていくことを目的としたイベントです。

みなさん、10月1日には、ご家族、お友達、ご近所つれもておいでいただき、わいわいと楽しく町の誕生日を祝ってください。

# みなべ町誕生一周年記念行事 「梅ロードフェスティバル」

～海から山へ 山から海へ～



～10月1日

●梅ロードキャラバン隊が全国を訪問

イベント(10月1日)前の約1か月の間に、キャラバンカーで全国を訪問し、10月1日に帰町します。

(発信する情報)

- ・魅力いっぱいの「みなべ町」が誕生しました
- ・日本一の梅を中心に「みなべ町」にはすばらしい産物があります
- ・合併一周年記念「みなべ町梅ロードフェスティバル」を開催します
- ・みなべの観光名所などを紹介します



(訪問先)

- 8月24日(水)・25日(木) 場所：福岡県福岡市 福岡中央郵便局
- 9月2日(金) 場所：愛知県長久手町 愛・地球博会場(和歌山県の日イベント)
- 9月9日(金) 場所：東京都中央区日本橋プラザビル(近畿地区観光フェア)
- 9月18日(日) 場所：神奈川県小田原市 ロビンソン百貨店小田原(和歌山県フェア開催中)
- 9月23日(金) 場所：兵庫県姫路市 リバーシティ姫路(和歌山県フェア開催中)

10月1日～



10月10日(月) 南部小学校体育館  
出張!なんでも鑑定団 in みなべ公開収録  
時間：午後2時開演(午後1時開場)  
入場予定人数 約1,000人  
11月13日(日)  
少年野球教室(NHK公開イベント)

講師：広澤克己さん(野球解説者、元阪神タイガース野手)  
今中慎二さん(野球解説者、元中日ドラゴンズ投手)

なんでも鑑定団公開収録観覧

9月初めから入場整理券を配布します。  
整理券配布場所  
役場第1庁舎町民課窓口、役場第2庁舎町民課窓口、高城公民館、清川公民館、南部公民館、南部公民館岩代分館、ふれ愛センター、はあと館、ゆめよみ館(図書館)、JAみなべいなみ各支所・出張所窓口、南部漁協窓口、など  
当日、整理券をお持ちでない方は、入場できない場合がありますので、必ず会場までお持ちください。

# 10月1日(土)

会場 みなべ町役場第1庁舎周辺

辻学園調理技術  
専門学校  
製菓・製パン主任教授  
林繁和さん



タレント  
西川かの子さん

紀州南部ロイヤルホテル  
シェフ  
木村裕さん



●みなべ食のフエタ(梅料理ショー)  
時間：13時～14時10分  
場所：第1庁舎(ステージ)  
内容：地元料理のフログが、「みなべの梅」と新鮮な地元食材を使ったオリジナル和洋料理を作り、あじわい隊が試食します。

また、テレビで人気の林繁和さん、西川かの子さん(タレント)夫妻がゲスト出演し、林シェフが食材選びから調理までを実況してくれます。それから「みなべの梅」を使ったオリジナル料理のレシピとネーミングも発表してくれます。

割烹菊水  
店主  
橋本滋さん



合併記念式典

時間：10時～11時  
場所：第1庁舎(ステージ)  
内容：町長式辞、町議会議長あいさつ、町民憲章・町の花・鳥・木・魚の発表など



記念植樹  
時間：9時30分  
場所：第1庁舎玄関前  
内容：合併記念として白梅・紅梅を第1庁舎玄関前に植樹します。  
コミュニティバス出発式  
時間：記念植樹に続き  
内容：コミュニティバス第1号車の始発を記念し、出発セレモニーを行います。

町章公募作品展

時間：10時～16時  
場所：第1庁舎3階会議室  
内容：合併時に全国から寄せられた公募作品を一堂に展示し、みなべ町への熱い期待をあらためて紹介します。

人文字による町章作成

時間：9時30分～11時完成  
場所：町民グラウンド  
対象者：小学生ほか  
内容：町の次世代を担う子どもたちが、人文字による巨大な町章を大地に描き、ヘリコプターで上空から撮影を行います。

梅干川柳優秀作発表

時間：11時25分～11時40分  
場所：第1庁舎(ステージ)  
内容：町の特産品「梅干」を題材にした川柳を全国公募しました(8月31日まで)。応募の中から選んだ優秀作品を発表します。

ラジオウォーク

時間：受付11時～  
出発式11時40分  
スタート正午  
場所：受付 第1庁舎  
出発式 第1庁舎(ステージ)  
内容：熊野古道で唯一の浜辺コース、千里海岸などのウォーキングを和歌山放送(ラジオ)が実況します。

イベント会場をスタート、ゴールに、2時間30分ぐらいかけて歩きます。ウォーキング実況のほか、町内各地の最新情報をラジオで発信します。



千里海岸



【町民参加型イベント】

●梅トラクイズ (商工会青年部担当)

時間：受付 8:30 ~、町民グラウンド  
 第1次予選 11:30 ~ 12:30 町民グラウンド  
 第2次予選 12:30 ~ 14:30 JAみなべいなみ駐車場  
 決勝 14:50 ~ 15:50 第1庁舎(ステージ)

内容：テレビで放映されているウルトラクイズ・高校生クイズ形式で、×クイズ、早押しクイズ、みなべ町に関するクイズ、早食い、力自慢等いろんなアトラクションをまじえた楽しいクイズ大会です。

参加資格：中学生以上3人1組、男女混合・町外の人でもOKです(予定)。なお、クイズに挑戦する前に町章人文字、ギネスに挑戦にも参加をお願いします。

賞品：優勝 30万円分のスタンプ組合商品券  
 2位 15万円分のスタンプ組合商品券  
 3位 9万円分のスタンプ組合商品券

募集締切：9月15日(木)までに参加申込書に必要事項をご記入の上、町商工会事務局まで郵送またはご持参ください。(参加申込書はこの広報紙と一緒にお届けしています。また後日、新聞の折込にも入れます)

問い合わせ先：〒645-0002 和歌山県日高郡みなべ町芝503  
 みなべ町商工会  
 TEL：0739-72-3225 FAX：0739-72-5360

参加者大募集!

●ギネスに挑戦

(青年クラブみなべ担当)

時間：11:00 ~ 11:30 町民グラウンド  
 内容：日本一の梅の町ならではの世界記録をねらってギネスに挑戦します。

挑戦種目(予定)  
 ・梅の種いっせいとばし人数

参加資格：ギネスには町民ならどなたでも挑戦できますが、梅トラクイズ、町章人文字に参加される方はぜひとも挑戦してください。また、当日飛び入り挑戦もできます。



楽しいイベントがたくさんあるから、家族・友達と一緒に来てね!

●大餅まき大会 (区長会担当)

時間：17:00 ~  
 場所：大人用 第1庁舎  
 子供用 浄化センター  
 内容：みなべ町誕生一周年記念行事の最終イベントとして、町内各区のご協力で作られた、たくさんの餅をまきます。

誰にも負けないくらい  
 いっぱいモチをひらおう!!  
 おかしもたくさんあるよ!!!



●よさこいおどり (中央公民館担当)

時間：合併記念式典前  
 場所：第1庁舎(ステージ)  
 内容：「ラッセ!ラッセ!」と、見るだけで「よし、やるぞ!」と元気になってくるよさこいおどり。誕生一周年記念イベントのオープニングを飾ります。



10月1日当日のイベント場所や内容・時間を変更する場合がありますのでご了承ください。

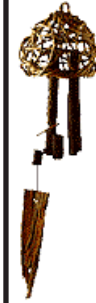
みなべ町誕生一周年記念行事

『みなべ町誕生一周年記念行事』

10月1日(土)  
 会場：みなべ町役場第1庁舎周辺

【子供向けイベント】

●親子体験イベント



内容：昔なつかしい竹馬づくり等の体験。備長炭風鈴、ミニ炭琴の作成。

場所：第1庁舎または第1庁舎前道路(歩行者天国)  
 対象：幼児・小学生とおうちの方

ジャンボふわふわ

子どもたちの好きなジャンボふわふわの中で、とんだりはねたり楽しめます。

場所：第1庁舎玄関前 対象：小学生以下



●スモークハウス体験コーナー

日高広域消防南部分署のご協力により、火災時の模擬体験「スモークハウス」を設置。消防車、救急車も一緒に来ます。

場所：第1庁舎前道路(歩行者天国)



●キャラクターショー

時間：12:00 ~  
 14:20 ~

場所：第1庁舎(ステージ)

内容：子どもたちに大人気のマジレンジャーがさっそうと登場! 握手会(サイン会)もあるよ! 玄関前広場で



満点カードができた!

よし、豪華賞品を当てよう!!!

【カウントダウンイベント】

スタンプ協同組合大抽選会

時間：16:00 ~ 16:50

抽選券(満点カード)の投函期間は9月12日~29日まで(9月26日~28日までスタンプ5倍セール)。くわしくはスタンプ協同組合事務局(町商工会内、TEL72-3225)へ

場所：第1庁舎(ステージ)

内容：総額500万円の賞品が当たる大抽選会





# みなベコミュニティバス みなベデマンドタクシー

## 利用料金(1回乗車)

区分	料金
大人(中学生以上)	200円
小人(小学生)	100円
乳・幼児	無料

コミュニティバス、デマンドタクシーとも、みなベ町民に限らず、どなたでも上記の料金でご利用できます。

## デマンドタクシーは山間部、岩代地区で運行

高城地区、清川地区、受領・六十川の山間部や岩代地区は、各地と、主にJR南部駅を結ぶデマンドタクシーを運行します。

デマンドタクシーは、自宅から電話で頼める要請対応型タクシーです。電話を受けたら到着時刻を利用者に知らせ、指示された経路に従って運行し、乗客を集めながら目的地まで運行します。



### 利用方法

自宅などから電話でデマンドタクシー(南部タクシー)に予約を入れます。前日予約が原則です。

タクシーセンターは予約を受け付けると、他の利用客の有無を確認し、予約停留所への到着時刻を連絡します。

予約時刻に指定停留所で待ってください。タクシーがきたら、名前と目的停留所を運転士が聞きますのでお答えください。帰りも利用される場合は、前日の予約時が行きの中でご予約してください。

目的停留所に着いたら料金をお支払いください。

**デマンドタクシーは  
予約が必要  
72-2133  
9:00 ~ 21:00**



予約の目安となる時刻表は折込チラシをご覧ください。

山間部と岩代地区の方にはデマンドタクシーの時刻表を、この広報紙と一緒にお届けしています。

問い合わせ先：役場企画管財課 (0739) 72-2142  
 (株)明光バス (0739) 42-3008  
 (合)南部タクシー (0739) 72-2133

コミュニティバス  
デマンドタクシー



## 第1期

コミュニティバス・デマンドタクシーを利用して、さらに交流を深めよう!!

# いよいよ試行運行スタートへ!

試行運行期間：平成17年10月1日(土)～平成18年3月31日(金)

## コミュニティバスは中心部“右回り”“左回り”の定期運行

### 中心部固定ルート

JR南部駅を起終点として、中心部の役場、公益的施設、商業施設などの主要施設をループで結ぶ固定路線バスを運行します。奇数時発(9、11、13、15、17時)のバスは左回り(反時計回り)、偶数時発(8、10、12、14、16時)のバスは右回り(時計回り)とします。なお、1日4便(左回り3便、右回り1便)鶴の湯行きがあります。

時刻表は折込チラシをご覧ください。

東西岩代と高城地区、清川地区、受領・六十川を除くみなベ町内の地区の方には、コミュニティバスの時刻表をこの広報紙と一緒にお届けしています。



### コミュニティバス・デマンドタクシーの目的

**高齢者の活動支援** 高齢者など交通弱者の通院・買い物・温泉利用など日常的な活動の支援をします。高齢者の健康増進やいきがづくり、家族の負担軽減など様々な効果が期待できます。

**交流と出会いの促進** 全町的なイベントや行事への参加、町内の各種施設へのアクセスなど、合併によって拡大した町域内の移動を支援し、町内の交流を促進します。

**商店街の活性化** 交通弱者の買い物はもとより、駐車場が不足する中心地の商店街へマイカーを使わずに行けるようにすることで、商店街の利用促進・活性化を図ります。

**地域の格差是正** 山間部や岩代の交通不便地区の人々の利便性を高め、町内のサービス格差を是正します。

**10月1日(土)  
運行開始!!**

試行運行ではこんなことを確かめます!

- 利用者数など需要と将来性
- コミュニティバス・デマンドタクシーサービスに対する利用者の評価
- 運行コスト
- 既存路線への影響
- 商店街・公共施設等利用への影響



指定ごみ袋へ

出す方の名前と地区名の記入をお願いします

ごみ出しのマナーアップで  
分別と減量がより促進!

担当  
環境課 72-3111

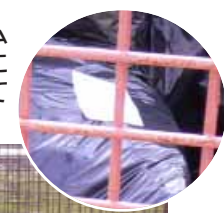
町は、10月1日(土)から指定ごみ袋制度を導入するにあたり、ごみ袋にごみを出す方の名前と地区名を書いていただくをお願いしています。

それは、ごみを出す者として、自分が出すごみに対して、回収されるまで責任を持っていただきたいからです。「自分はきちんと分別しているよ」と明らかにするためにも、名前と地区名を書いていただければと思います。

そのことによって、ごみ出しのマナーが高まり、分別と減量がさらに進むことを確信しています。

すでに谷口区と、筋区の一部では  
ごみ袋に名前を書いて出しています

谷口区と、筋区の一部の皆さんは、以前からすでにごみ袋に名前を書いて出しています。こちらでもかつては、再々ごみステーションに分別の悪いごみ袋が収集されずにたくさん残っていました。区の世話役さんたちは残されたごみ袋を分別し直してから再度出すなど大変苦労されたそうです。



名前は、ガムテープなどに書いて貼っています

それが、申し合わせて名前を記入して出すようにしてから、収集されずに残っているごみ袋はほとんどなくなりました。時たま収集日を間違えたり、分別を間違っていて残された袋も、出した方が持ち帰っています。

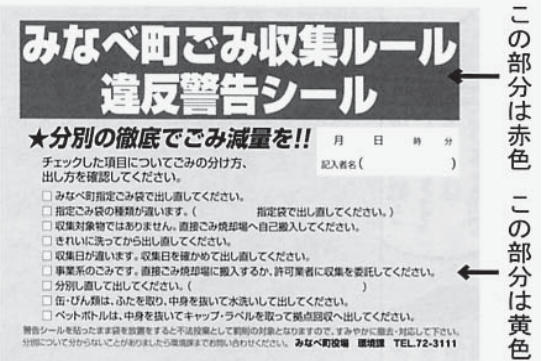
このように地域の方たちが自主的に名前を書き、自分の出すごみに責任を持つことで、役場の収集業務も円滑に行えるようになりました。

また、ごみ処理先進地の白浜町では、指定袋導入時からごみ袋への名前記入を義務づけています。白浜町清掃センターに聞きますと、名前を書かずに出す人はほとんどいないとのこと、全住民に認識が浸透していることがうかがえます。

みなべ町は、このような谷口区などでの自主的な取り組みや白浜町での成功事例を参考に、名前と地区名の記入をお願いすることにしました。

収集しないごみ袋には警告シール!

放置ごみは不法投棄とみなし  
徹底的に調べます



この部分は赤色 この部分は黄色

収集しないごみ袋には、上のような警告シールを貼ります。もし、皆さんの出したごみ袋に警告シールが貼られ収集されていなかったら、持って帰りシールの内容を見て対応をお願いします。

また、指定袋以外の袋で出されたもので、シールを貼られ2、3日たってもそのまま放置されていけば不法投棄とみなします。そして、町から田辺警察署へ通報し、共同で徹底的に袋を調べ、出した人を探して連絡します。

「不法投棄をすると、廃棄物の処理及び清掃に関する法律」に基づき罰則が科せられることがあります」

なお、この広報紙と一緒に『10月～来年3月の資源ごみ収集ごよみ』と『ごみ焼却場へ直接持ち込み出来るごみの種類表』をお届けしていますので、目につくところへ貼っておいてください。

●10月以降の各地区、ごみの種類別の収集日一覧表

ごみの種類 地区名	燃やすごみ 指定袋必要	空き缶・金属 指定袋必要	空きビン 指定袋必要	プラスチック類 指定袋必要	新聞 指定袋不要	ざつ紙・雑誌 指定袋不要	段ボール 指定袋不要	埋立ごみ 指定袋必要
堺、芝、芝崎、東吉田、矢谷	毎週月・木曜	毎月第1・3・5木曜	毎月第2・4木曜	毎月第2・4火曜	毎月第2土曜	毎月第4土曜	毎週月・木曜	毎月第2・4木曜
埴田、鹿島台、梅ヶ丘団地、片町、新町、北道	毎週火・金曜	毎月第1・3・5木曜	毎月第2・4木曜	毎月第2・4火曜	毎月第2土曜	毎月第4土曜	毎週火・金曜	毎月第2・4木曜
南道	毎週水・土曜	毎月第1・3・5木曜	毎月第2・4木曜	毎月第2・4火曜	毎月第2土曜	毎月第4土曜	毎週水・土曜	毎月第2・4木曜
気佐藤、新庄、ミナベ化工団地、千鹿浦、山内、東・西岩代	毎週水・土曜	毎月第1・3・5水曜	毎月第2・4水曜	毎月第1・3火曜	毎月第2土曜	毎月第4土曜	毎週水・土曜	毎月第2・4水曜
谷口、筋、徳蔵、西本庄、熊瀬川	毎週火・金曜	毎月第1・3・5月曜	毎月第2・4月曜	毎月第1・3火曜	毎月第1土曜	毎月第2土曜	毎月第2・4月曜	毎月第2・4月曜
熊岡、晩稲、東本庄	毎週水・土曜	毎月第1・3・5月曜	毎月第2・4月曜	毎月第1・3火曜	毎月第1土曜	毎月第2土曜	毎月第2・4月曜	毎月第2・4月曜
高城(熊瀬川除く)地区、清川地区	毎週月・木曜	毎月第1・3・5金曜	毎月第2・4金曜	毎月第2・4火曜	毎月第3土曜	毎月第4土曜	毎月第2・4金曜	毎月第2・4金曜



町は今年度、ごみ焼却場(山内)の改修を行います。10月から約3か月間閉鎖する町のごみ焼却場、改修するのはバグフィルタ部分(矢印)です

協議した結果、このほど10月1日(土)から約3か月間と決定しました。

町としては、指定ごみ袋制度開始後少し経過し、皆さんに慣れてきていただいたころにしたかったのですが、田辺市の要請を受け、制度開始とごみ処理委託開始が同時ということになりました。

これまで委託のたびに分別の悪さを指摘、昨年は持ち込む前に町で分別し直したほど

これまで毎年、焼却炉の定期補修の際も同市へ委託してきましたが、その都度、みなべ町から持ち込むごみの分別が悪いと指摘されてきました。昨年は、定

10月から約3か月間、燃やすごみの処理を田辺市へ委託、指定袋でさらに分別の徹底にご協力をお願いします

町は今年度、ごみ焼却場(山内)の改修を行います。10月から約3か月間閉鎖する町のごみ焼却場、改修するのはバグフィルタ部分(矢印)です。協議した結果、このほど10月1日(土)から約3か月間と決定しました。町としては、指定ごみ袋制度開始後少し経過し、皆さんに慣れてきていただいたころにしたかったのですが、田辺市の要請を受け、制度開始とごみ処理委託開始が同時ということになりました。これまで委託のたびに分別の悪さを指摘、昨年は持ち込む前に町で分別し直したほど。これまで毎年、焼却炉の定期補修の際も同市へ委託してきましたが、その都度、みなべ町から持ち込むごみの分別が悪いと指摘されてきました。昨年は、定

収集しないごみ袋には、上のような警告シールを貼ります。もし、皆さんの出したごみ袋に警告シールが貼られ収集されていなかったら、持って帰りシールの内容を見て対応をお願いします。

また、指定袋以外の袋で出されたもので、シールを貼られ2、3日たってもそのまま放置されていけば不法投棄とみなします。そして、町から田辺警察署へ通報し、共同で徹底的に袋を調べ、出した人を探して連絡します。

「不法投棄をすると、廃棄物の処理及び清掃に関する法律」に基づき罰則が科せられることがあります」

なお、この広報紙と一緒に『10月～来年3月の資源ごみ収集ごよみ』と『ごみ焼却場へ直接持ち込み出来るごみの種類表』をお届けしていますので、目につくところへ貼っておいてください。

ごみ焼却場へ集めて、町職員や焼却場職員が分別し直し、改めて同市へ持ち込んだらほどです。

ピンチ?でも、皆さんに指定ごみ袋へ理解を深めていただくチャンスに

制度開始とごみ処理委託開始が同時という、ある意味ピンチの状態ですが、逆にチャンスともいえます。こういう状況であったことを皆さんに知っていただくことで、皆さんが一層ごみ問題について考え、指定ごみ袋への理解を深めてくださるのではと思うからです。そして、より一層ご協力いただければ幸いです。

ともあれ、来月から指定ごみ袋制度が始まります。皆さんには手間と経済負担をおかけすることになりますが、どうぞご協力をお願いします。

くわしくは、指定ごみ袋説明会の折などに皆さんの元へお届けした、有料化にあたっての説明資料やごみ辞典をご覧ください。また、役場環境課(72-3111)へもお気軽にお問い合わせください。

## 指定袋の販売は9月10日から

町の指定ごみ袋の販売を取り扱う商店や事業所は下の一覧表の通りです(8月22日現在)。なお、販売は9月10日(土)から行います。

町は、指定ごみ袋販売についての取り扱いをみなべ町商工会(72-3225)へ委託しています。販売を希望される商店や事業所は町商工会へお問い合わせください。



家庭用・燃やすごみ用指定袋

## 家庭用・各指定ごみ袋の価格(消費税込)

		燃やすごみ用	資源ごみ用	埋立ごみ用
大	4.5リットル 縦80cm×横65cm	1冊10枚入 450円	1冊10枚入 350円	
	3.0リットル 縦70cm×横50cm	1冊10枚入 300円		1冊10枚入 300円
小	1.5リットル 縦55cm×横45cm	1冊10枚入 200円		

事業所用・指定ごみ袋(各45リットルのみ・10枚入)の価格は、燃やすごみ用850円、資源ごみ用750円、埋立ごみ用850円です。

## みなべ町指定ごみ袋販売取り扱い 商店・事業所一覧表

住所	商店名・事業所名	事業所用 指定袋 取り扱い	住所	商店名・事業所名	事業所用 指定袋 取り扱い
堺	小川商店		東吉田	川口商店	
"	釣太郎(ツッタロウ)南部店		"	取瀨酒店	
"	湯川酒店		気佐藤	コーナンホームストック南部店	
埴田	なかよし作業所		"	バリューハウス南部店	
"	前田酒店		"	(株)三前商店	
片町	上野農園		"	みなべいなみ農業協同組合 (本所・各支所・各出張所で扱います)	
"	橋爪酒店		新庄	フレンドリーショップかたやま	
新町	(有)池本		山内	切本商店	
"	Vショップ南部店 西山マート		東岩代	山久商店	
北道	おおぐす薬局		西岩代	岩代薬店(井野商店)	
"	志場たばこ店		谷口	赤坂酒店	
"	(有)高垣商店		"	寺本建設谷口工場	
"	(有)西原商会		"	三ツ森商店	
南道	池田薬局		徳蔵	ファミリーマートみなべインター店	
"	オーモン電器		"	Vショップ南部川店	
"	カノコ屋		"	マツモト電器	
"	大孫商店		晩稲	(株)岩本食品	
"	フードショップたにくち		"	スーパーきくや	
"	日の出薬局		東本庄	佐々木商店	
"	平野商店		西本庄	だるま屋	
芝	(株)うえだ		高野	大畑商店	
"	(株)土井商店		"	笹原商店	
"	Vショップ栄町店 千里屋		島之瀬	タナカ電器店	
"	(株)マツザキ		"	津本鮮魚店	
"	(有)みなべ薬品		東神野川	新谷商店	
"	(株)安村商店		軽井川	大澤商店	
芝崎	オークワ南部店		大川	田中商店	
"	湯川電器				

指定ごみ袋については、南部川地区の婦人会で年3回の予約販売を取り扱っていますので、くわしくはお近くの同地区婦人会員さんにお問い合わせください。





世代を重ねて、三里峰の森をまちのシンボルに！

# みなべ百年の森づくり

## ワークショップに参加しませんか？

参加申し込みは、  
9月15日(木)まで、  
役場企画管財課  
(TEL 72-2142)へ  
電話でどうぞ

町は、旧南部町と旧南部川村の合併を記念し、三里峰へ百年かけて森をつくることを計画しました。

どんな森にするかというイメージを考え、そして植樹・育成、管理という森づくりの主役はもちろん、町民の皆さんです。

皆さんから子どもたちへ、そしてまたその子どもたちへ

と引き継いでいき、百年後にはすばらしい森に……。考えるだけでわくわくしてきませんか。

### まず森のイメージづくりから始めましょう

まず第1段階として、森のイメージ像について、ワークショップ方式の検討会を次の通り開催します。

参加は、町民で森づくりに興味や関心のある方なら、どなたでもOKです。年齢・性別は問いません。22世紀までじっくりゆっくり百年かけて森をつくる壮大なこの計画にぜひご参加ください。お子さんと一緒に参加したら、共通の話題で、より会話がはずむこと間違いありませんね。

参加申し込みは、9月15日(木)まで、役場企画管財課(TEL 72-2142)へ電話でどうぞ。なお、定員は60人です。

### ワークショップの日程と内容

第1回「森の利用イメージを考えよう!」、9月24日(土)午後1時~4時30分、三里峰の現地見学(1時まで)に高城公民館へ集合  
第2回「森を見て、森をもっと知ろう!」、10月中

下旬の土曜日、田辺市中辺路町の笠塔森林公園を視察(ふれ愛センターへ集合、バスで現地へ)

第3回「森の将来像を考えよう!」、11月中下旬の土曜日、午後1時~4時30分、ふれ愛センター  
第4回「森を育んでいこう!」(森づくりのスケジュール、管理・運営について考え

る)、11月中下旬の土曜日、午後1時~4時、ふれ愛センター

ワークショップとは  
参加者がともに討議したり、現場を見たりする協働作業を通じて、お互いの相互理解を深め、提案などをまとめていく方式。なお、ワークショップの展開により、開催回数やスケジュールが変わることもあります。

### 9月10日はお誘い合わせて

### みなべ百年の森環境フォーラムへ



ゲスト 立松和平さん

9月10日(土)午後1時から、作家の立松和平さんをゲストに迎え、みなべ百年の森環境フォーラムを、ふれ愛センター(東本庄)で開催します。皆さん、お誘い合わせてご来場ください。(くわしくは、この広報紙と一緒にお届けしたチラシをご覧ください)

夏休み中、すばらしい作品が  
できたかな? いっぱい応募してね!

## 未来の科学の夢絵画展 発明発見創意くふう展

とき 9月23日~9月25日  
ところ 町生涯学習センター

両展の作品募集期間は9月1日(木)~9月16日(金)、応募先は最寄りの公民館です。皆さんの自信作をお待ちしています。応募資格は、絵画展が町内の小中学生、くふう展は町内の小学生~大人です。(応募用紙は各公民館にあります・問合せは生涯学習課 TEL 74-3134へ)

なお、両展へ応募していただいた作品を一室に集めて、9月23日(金)~9月25日(日)まで町生涯学習センター(谷口)で、展示会を行います。お誘い合わせてご観覧ください。

# 9月19日は敬老の日！



75歳以上の皆さん、  
9月8・9日はつれもて  
元気！ふれあい長寿のつとめ  
(敬老福祉大会)へ来てね！

担当 健康福祉課(ふれ愛センター) 74-3337

## 満80歳以上の皆さんに長寿祝金をお届けします

満80歳以上の皆さんに、9月中に長寿祝金(5,000円・年額)をお届けします。

対象となるのは、大正15年4月1日以前に生まれ、9月1日現在、みなべ町に引き続き1年以上住んでいる方1,118人です(来年3月31日までに満80歳になる方も含みます)。

## 10月1日から介護保険制度が変わります！

担当 保険課 72-2544

### ■低所得者の利用者負担額の軽減が改正されます

現在、低所得の方が社会福祉法人( )が行う介護保険サービスを利用する場合、利用者負担額(1割負担)は2分の1に軽減されています。

社会福祉法人とは、市町村社会福祉協議会や、社会福祉施設を経営する法人などのことです。

10月1日からは、次の要件 ~ をすべて満たす方が利用する場合に、利用者負担額が4分の3に軽減されます。[ ~ をすべて満たし、右表の第1段階の方は2分の1に軽減されます]

年間収入が、単身世帯で150万円、世帯員が1人増えるごとに50万円を加算した額以下である

預貯金などの額が、単身世帯で350万円、世帯員が1人増えるごとに100万円を加算した額以下である

宅地や家屋以外に活用できる資産がない  
負担能力のある親族などに扶養されていない  
介護保険料を滞納していない

ただし、軽減を受けるには申請が必要ですので保険課へお問い合わせください。

### ■施設利用者負担が改正されます

10月1日から、介護保険施設入居者(ショートステイも含む)の利用者負担が改正され、居住費と食費が自己負担になります。所得の低い方には上限を設け、補足的給付があります。

9月19日(月)は、敬老の日。これまで旧南部町、旧南部川村を支えてきてくださった高齢者の皆さん、ありがとうございます。おかげで円満合併でみなべ町が誕生し、今年晴れて1周年を迎えることができます。皆さん、これからも新町で、すこやかに過ごしてください。

## 満95歳以上の皆さんに長寿祝品をお届けします

満95歳以上の皆さんに、9月中に山田五良町長がお家を訪問して長寿祝品をお届けします。

対象となるのは、明治44年4月1日以前に生まれ、9月1日現在、みなべ町に引き続き1年以上住んでいる方41人です(来年3月31日までに満95歳になる方も含みます)。ちなみに町内の最高齢は103歳で、お二人いらっしゃいます(お二人とも女性です)。

なお、旧南部町では満90歳以上の方を対象に長寿祝品を贈ってきましたが、合併時の申し合わせにより、今年から全町同じく対象を満95歳以上の方とさせていただきます。ご了承ください。

### ■高額介護サービス費の対象者が見直されます

介護サービスの利用者負担には、負担が重くなり過ぎないように合計額に上限が設けられており、上限額を超えた分を「高額介護サービス費」として払い戻しています。

10月1日から、所得の低い方の利用者負担の上限額が下表のように改正されます。これまで「世帯全員が住民税非課税の方」は一律、上限額2万4600円でしたが、改正後、新第2段階と新第3段階に分けられます。

対 象 者	自己負担の上限額	
第1段階	生活保護を受給している方。 老齢福祉年金を受給しており、 世帯全員が住民税非課税の方。	1万5000円
新第2段階	世帯全員が住民税非課税で、 年金収入が80万円以下の方など	1万5000円
新第3段階	世帯全員が住民税非課税で、 新第2段階に該当しない方	2万4600円
新第4段階以上	住民税が課税されている方	3万7200円

すでに入居している方は自己負担額が増えますが、施設が設定した居住費と食費のうち自己負担になるのは負担限度額までです。それを超えた分については、施設が申請をして、介護保険から費用が出ます。



# 支えあいの仕組みづくりが重要な課題

町は、今年度中に「介護保険事業計画」と「高齢者保健福祉計画」を策定し、平成18年度から3年間の指針とします。

策定にあたって介護保険利用者や高齢者の意見を聴くため、今年3月～4月にかけてアンケートを実施しました。その結果から分かったことをお知らせします。

## 調査対象者と回答状況

調査対象者	在宅で暮らす要支援、要介護1・2に認定された要介護認定者全員（施設入居者除く）	要支援、要介護1～5に認定されていない65歳以上の一般高齢者3,059人の中から無作為抽出
回答状況		
配布数	283件	560件
回答数	271件	550件
回答率	95.8%	98.2%

## 回答者の内訳

### 要介護認定者

年齢と性別 75歳以上の後期高齢者が81%。性別は71%が女性。

世帯の種類 子どもと同居など多世代同居世帯が61%、夫婦ふたり暮らしが14%、ひとり暮らしが18%。

介護者の状況 家族などの介護者がいる認定者は78%で、主な介護者は配偶者や子どもの配偶者。

### 一般高齢者

年齢と性別 65～74歳の前期高齢者が54%で、年齢順に均等に分布。性別は女性が54%と若干多い。

世帯の種類 多世代同居世帯が57%、夫婦ふたり暮らしが28%、ひとり暮らしが10%。

就労状況 半数が働いており、南部地区は商業やサービス業の自営、主婦、南部川地区は農林業従事者が多い。その多くが今後も働きたいと考えている。

## アンケート結果のあらまし

### 要介護認定者

サービス利用 介護保険サービスの利用率は64%で、その多くが支給限度額内で利用し、サービス内容や量に満足している。未利用者には、現在必要ないが今後自分や家族が悪化したら利用したいという意向が多くうかがえる。

介護予防・望むサービス 認定者の71%が現在の身体状況を維持することに意欲的。身近であれば利用したいのは、家族の急用時にはいれる宿泊施設、小規模デイサービスなどで、「特にない」も多かった。

介護保険への要望（複数回答） 気軽な相談場所と情報提供が37%、迅速で適正な認定が32%、サービスの質向上が27%、進行防止の健康づくりが25%など。

### 一般高齢者

生活習慣 1日3食が94%、バランスのとれた食事をしているが83%と、大半が食生活に配慮している。規則的な運動をほとんどしていないが35%で、健康面で気になることとして運動不足と肥満が多く回答されている。

日常生活の自立 外出、買い物、食事の準備、金銭管理など手段的自立は、「大変良好」63%、「ひとまず安心」23%、「心配」14%。読書、健康志向、交友など余暇活動や創造性などの知的能動性は、「大丈夫」39%、「ひとまず大丈夫」35%、「心配」26%。

相談にのったり見舞いに行くなど人との親密なつきあいや社会との交流能力を意味する社会的役割は、「大丈夫」56%、「ひとまず安心」24%、「心配」20%。

転倒歴や入院歴、歩行状況などから転倒リスクを把握する転倒アセスメントは、「大丈夫」77%、「やや危険」20%、「危険」2%（10人程度）。

### 要介護認定者・一般高齢者共通

今後も今と同じように暮らしたい、介護が必要になっても自宅で暮らしたいという回答が多かった。定期的に健診をしている、かかりつけ医がいるという割合が高く、生活習慣病の予防対策を知りたい、身近な場所で健康相談会をしてほしいという希望が多かった。今後も続けたいこととして、仕事、自分のしたいこと、友人・仲間とのつきあい、テレビを見るなどが多くあげられた。

## 結果からみえる計画策定への課題

要介護認定者の現在の身体状態維持への意欲をそのまま実行につなげるための支援の充実。

介護保険について気軽に相談できる場所づくりと

こまやかな情報提供というソフト面の充実。

元気な高齢者にはその元気をより引き出し、支援が必要な高齢者には心強い味方となるよう、高齢者同士、あるいは他世代との支えあいの仕組みづくり。



# スポーツに コンクールに 暑い中、みんなよくがんばりました！

## 全日本大会で南部道院の 出場選手が全員入賞

8月6日(土)、東京都で開かれた2005年度全日本少年武道錬成大会(日本武道館主催)の少林寺拳法の部で、南部道院から出場した小学生全員(22人)が規定得点を上回り入賞しました。

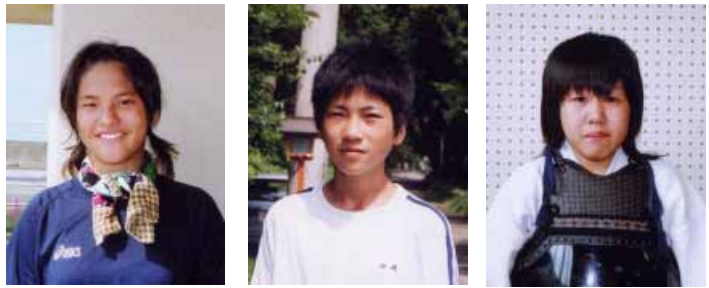
南部道院は毎年この大会に出場し上位入賞しています。出場者全員が入賞したのが、今回が初めてだそうです。

## 近畿大会で岡澤、中嶋、大崎、南中新体操部が健闘

第54回近畿中学校総合体育大会が、8月6日(土)から京都市で行われまし



全日本大会で全員入賞を果たした南部道院の子どもたち



大崎かな選手 中嶋 司選手 岡澤祐奈選手

た。町内からは県大会で上位入賞し出場権を得た次の選手が出場し、自分の持てる力を出し切って健闘しました。

(敬称略)  
剣道女子個人の部へ出場  
南部中学校剣道部 岡澤祐奈(3年)

陸上競技・共通1500メートルの部へ出場  
上南部中学校陸上部 中嶋司(2年)

陸上競技・共通砲丸投げの部へ出場  
南部中学校陸上部 大崎かな(1年)

新体操団体の部へ出場  
南部中学校新体操部



南部中学校新体操部の皆さん

中西萌(3年)、小松由似(2年)、寺柿由花(同)、大村優(1年)、石橋啓子(同)、橋本果歩(同)

なお、中西、小松、大村3選手は個人の部へも出場しました。

## 南中男子テニス部、女子卓球部が県大会3位

7月末、県内各地で行われた中学校総体県大会で、南部中学校男子テニス部と同女子卓球部がそれぞれ3位に入賞し、近畿大会出場まであと一歩と健闘しました(近畿大会出場は2位まで)。



南部中学校男子テニス部の皆さん



南部中学校女子卓球部の皆さん

## 南中吹奏楽部が県コンクールで3年連続銀賞

8月6日(土)、和歌山市で行われた第41回県吹奏楽コンクール中学小編成部門で、南部中学校吹奏楽部が3年連続で銀賞を受賞しました。



南部中学校吹奏楽部の皆さん

## 少年メッセージ県大会で 西川さんが金賞を、上野さんが銀賞を受賞

8月6日(土)、海南市で行われた少年メッセージ2005県大会(県青少年育成協会)



西川オリエさん



上野早紀子さん

主催)で、日高地方代表として出場した上南部中学校2

年、西川オリエさんが「肩の重さに伝わるもの」で見事金

## 肩の重さに伝わるもの

少年メッセージ2005県大会で金賞受賞

肩にかけているかごが、どんどん重くなっていく。まるで何か大きな物が私におしかかってくるみたい。もう下ろそうかな……。そんなふうには、あきらめかけた時、不意に背中が軽くなった。振り返ると母の笑顔。母が、私の梅採りかごに入った梅を自分のかごに入れて、軽くしてくれたのでした。私は照れたような、それでいてふんわりした温かい気持ちになりました。

私の家は梅農家です。私も手伝いを通して、一年中梅と接してきました。中でも六月は梅採りの季節で、朝早くから家族総出で畑に行きます。晴れの日は、日差しがきつくと気温も高く、服は汗びっしょ

## 上南部中学校2年 西川オリエ

りになります。また、雨の日は雨の日で、カップを着て作業するため、まるでサウナのようです。梅採り農家にとってこの時期は一番忙しく、仕事のきつい季節なのです。

肩にかかる重さに耐え、梅を拾っては入れ、拾っては入れしながら、いつも私は、ああ嫌だ、嫌だかと思ってしまいます。でも、父や母は、愚痴一つこぼさず、せつせと作業をしています。

父は私に言います。「植物は素直だから、『きれいやな』って言うて育てたらきれいに育つし、『汚いな』って言うて育てたら汚く育つんやぞ。」それなら、私のような気持

ちで育てれば、いい梅はできないなあ。父や母のように、愛情を持って仕事しないとダメなんだなあと思いました。

また、祖母はこんな話をしてくれました。昔、梅を栽培し始めた頃の話です。車はとも高価で買えなかったので、自転車で畑まで毎日通ったそうです。車だけでなく、山の畑には必要なモノラックさえ、なかったそうです。機械もなく大変だったのだらうなと思います。

梅畑を開墾するのも大変だったそうです。「周りのみんなが、梅畑を開墾してなかったら、おばあちゃんもできなかったよ。」と祖母は言います。

しんどいときも、みんながんばっているんだから、自分たちもがんばろうと、気持ち奮い立たせてきたのでしよう。我が家の梅畑は、そんな祖母と祖父の苦労と努力の結晶なのです。

私は、今まで梅採りの嫌なところばかりを見ていました。でも最近、やっと気づいたのです。我が家にとって梅採りは、家族のつながりの場であること。それに、「コミュニケーション」の場であることに。

祖母や祖父が開墾した畑で、一緒に汗を流して、母からは温かい思いやりを、父からは仕事に対するまっすぐな思いを、そして祖母からは、我が家の歴史を教えてもらっているのです。梅農家の仕事は、決して楽な仕事ではありません。手伝いを通して、私も、その大変さ

18人が出場、金賞は1人、銀賞は2人、銅賞は3人、特別賞は2人でした。

なお、西川さんは11月に東京都で開かれる「少年の主張全国大会」の出場候補として県から推薦されます。

梅を採りながら、私はその肩にかかる一つ一つの梅の重さに、家族の思いやつながりを感じる事ができます。そして、私は今、少しでも両親の役に立てるようになりたいと思っています。

祖母や祖父、父や母、みんなの思いがこもった梅です。その心と技術を受けついで、私も将来、その歴史の一端を担っていければと思っています。だれもが「とてもうまい。いい梅だ。」そう言ってくれるような、日本一の、いや世界一の梅作りを目指したいです。



**交通事故をなくするみなべ町民運動推進協議会  
発足総会を開く!**



8月5日(金)、役場で、交通事故をなくするみなべ町民運動推進協議会の発足総会が開かれました。総会では、山田町長の発足あいさつの後、議事〔規約の承認について、役員選出、平成17年度事業計画(案)について、その他〕の審議があり、それぞれ決議されました。

最後に、来賓参加の田辺警察署交通課長から最近の交通情勢について話を聴きました。



**避難場所・避難路をしっかり覚えよう!  
新町自主防災会と子ども会が図上避難訓練**

7月28日(木)、新町区の自主防災会は子ども会と合同で、地図上で避難方法などを考える図上避難訓練を、新町会館で開きました。

参加者は、講師(役場職員)の指導で、500分の1の地図に自分の家や避難場所などをカラーマジックで色をぬり、各自の家の標高を確認しました。また、地震や津波などの災害が起きた場合にどうするか話しあい、「自分の命は自分で守る」などと確認し合いました。



**子どもとのふれあいを大切にしよう!  
清川婦人会が流しそうめんをふるまう!!**

8月5日(金)、清川小学校で、清川婦人会が子どもたちに流しそうめんをふるまって、地域の交流を図りました。

これは、県婦人連絡協議会が進める「子ども・地域・ふれあい事業」の一環として、清川婦人会が取り組んだ事業です。この日は、子どもや地域の皆さん100人ぐらいが参加し、竹から流れてくる



そうめんをサッとつかみ、婦人会自慢のタレにつけて、食べていました。用意していた150束のそうめんがアツという間になくなりました。子どもたちは「流しそうめんを食べるのは初めてで、とても楽しくて、とてもおいしかった」と大喜びでした。

西村豊子清川婦人会長は「またこういう機会を設けて、子どもたちとのふれあいを大切にしたい。今回は清川小学校の子どもたちがほとんど参加してくれて、良かった」と話していました。

次々と流れてくるそうめん「逃がすもんか!」とハシを伸ばしています。



**税金は社会生活を営んでいく上での会費です  
南中生が税金と平和について勉強する!**

8月2日(火)、南部中学校が南部公民館などで租税教室と平和学習を開き、全校生徒が学習しました。租税教室では、講師(和歌山税務署・御坊税務署の職員)の「消費税5%は高いと思



ますか」の質問にほとんどの生徒が「高い」と答えました。また、昨年度の芸能部門高額納税額1位が宇多田ヒカルさん(歌手)の3億7,400万円と知って驚いていました。そのあと、税の仕組みを分かりやすくしたアニメ(ビデオ)を見て、「税金がなかったら教科書や医療費も高くなる」と、税の必要性を実感していました。

また、平和学習では沖縄空襲のビデオを観て、戦争の悲惨さを身にしみ感じていました。



**夏の星座・月のクレーターを見よう!  
☆☆星空観察会☆☆**

8月11日(木)、12日(金)、上南部小学校天文台で星空観察会「夏の星座・月のクレーターを見よう!」が行われ、小学生と保護者約30人が参加しました。当日はよく晴れわたり、月の表面や木星、夏の星々がよく見えました。子どもたちは「本当に月の表面に穴があるよ!」などと夏の夜空に輝く星々の観察を楽しんでいました。



**梅産地生き残いのために、みんなで協力を!  
「梅産地を考えるつどい」が開かれる**



7月30日(土)、上南部小学校体育館で、「梅産地を考えるつどい」(南部郷梅対策協議会主催)が開かれ、梅農家で結成する紀州みなべ梅干生産者協議会、町内の梅加工業者で結成する紀州みなべ梅干協同組合、農協、行政の関係者ら約650人が参加しました。

つどいでは、梅干の農家から梅加工業者への今年の売り渡し価格が昨年より下がったことについて、農家らは「利益がほとんどなく、追いつめられている」と訴え、業者らは「これからは価格より価値を高めるための議論が必要」と理解を求めました。

**「赤ちゃんって、めっちゃかわいい!」  
清川、高城中生が思春期体験学習**

8月2日(火)、ふれ愛センターで、清川・高城中学校の3年生が思春期体験学習を行いました。

この日、4か月健診に訪れたお母さんたちの協力を得て、赤ちゃんの体重を測るなどの健診の手伝いなどをしました。また、離乳食を試食した生徒は「味があんまなくて、微妙...」。それから、赤ちゃんを抱っこして「めっちゃ軽い」と話す生徒もいれば、中には初めて抱っこして「意外に重くてびっくりした」と話す生徒もいました。



「...微妙」と離乳食を食べています

「めっちゃ軽くて、めっちゃ柔らかくて、めっちゃかわいい!」



## 被爆60年 平和を祈る 清中生、平和学習で広島へ

8月5日(金)、6日(土)、清川中学校2年生が平和学習で広島を訪れ、6日の平和記念式典に参列しました。「観念ではなく、平和の尊さを肌で感じたい」(塩崎校長)と、昨年が続いて参加しました。参加した生徒は「記念式典に参加して『こんな暑い日に原爆が落とされたんやなあ』と実感しました。たった一つの原爆で25万人以上の方が亡くなってしまったと思うと、悲しくて恐ろしいと思いました。広島に行って、本当にいい体験ができました。これからも平和について学んでいきたいです」と話していました。



## 「大きな魚をゲットしよう！」 南部漁協が海遊体験!!

7月30日(土)、森の鼻で、海遊体験(県・南部漁協など主催)がスタートしました。初日には、県内外から約60人が参加して、イサキの放流や船に乗り込んで漁師が仕掛けておいた刺し網の引き揚げ作業などしました。夏休み期間中に8回実施し、前夏の参加者(リピーター)も含め大勢の方が参加してくれました。

また、観光客に対する快適性・利便性や衛生面での向上・観光地としてのイメージアップのため森の鼻に休憩施設が設置されました。



「いっぱい捕れるかな～」と船に乗り込んでいます

## ☆愛のパトロール☆ 夏の子どもを守る運動期間

夏休み期間中、町内で夏の子どもを守る運動(町青少年育成会議)による夏の夜間巡視が実施され、各地区の青少年補導員さん、子ども会役員さん、PTA役員さんらが町内をパトロールしました。なお、岩代を除く南部地区は7月23・30日、8月1・6・20・21・27日、上南部地区は8月1日・随時、高城地区は8月1・16・27日、清川地区は7月22日以降毎週金土、8月1・15日、岩代地区は7月30日、8月1・21日にそれぞれ行いました。



## 地域ふれあいルーム夏休み特別計画 「カブラで遊ぼう！」

8月22日(月)、ふれ愛センターで、地域ふれあいルーム夏休み特別計画「カブラで遊ぼう！」が行われ、午前午後合わせて約40人の親子らが参加しました。カブラとは同じ形の小さな木片で、そのカブラを何十、何百枚と使って、家や城、船や動物など様々なものを作って遊びます。

当日は、講師の米倉千景さん(田辺市)が「上手に作るには、高く高く積み上げることができる技術が必要なんだよ。集中力がきれると斜めになって、すぐに倒れるよ」と助言、子どもたちはどこまでも高く積み上げたり、いろいろなものを作ったりして楽しんでいました。

「うわ～、斜めになってきたけど、がんばるぞ～」





# としよがんと通信



町立図書館(ゆめよみ館)  
上南部分館(町中央公民館内)  
TEL 74-3334  
TEL 72-1410

## 丸だけで作れる絵本に 13人がチャレンジ!



8月7日(日)、絵本講座「丸さえ描ければ、だれでも作れる!!」が中央公民館(谷口)で行われました。岡崎眸さん(熊岡)を講師に、小学生から熟年まで13人が参加し、約1日かけて作成しました。完成後、ほかの人の作品を前に出て発表するなど、「いやあ、こんな何年ぶりかな」と今まで知らなかった人同士、和気あいあいでした。この日作成した絵本は、手作りミニ絵本(8月末まで募集)と一緒に、秋に開催予定の巡回展で展示します。

## 今年のさゆりんはゆかた姿! 大にぎわいのおはなし会デラックス



8月6日(土)、ゆめよみ館で行われた毎年恒例の「さゆりんのおはなし会デラックス」今年も子どもたちがかけつけ、大にぎわいでした。さゆりんはゆかた姿でますますパワフルでしたよ。

ゆめよみ館開館5周年記念文集の原稿を募集したところ、町内の小中学生約500人が図書館や本への思いをつづった原稿を届けてくれました。どうもありがとうございました。現在、着々と発行準備中ですのでお楽しみに。

### ゆめよみ館・子ども向け

りんごとちょう(任マ、Iヅ・マリ) くんちゃんにとじ(ドロー・マリ) あたらしいぼく(エリック・ブレグヴァッド) おともださにナリマ小(たかどのほうこ) 衣世梨の魔法帳(那須正幹) ガイコツになりたかったぼく(ウルフ・スルフ) ブルーベリーソースの季節(ポーリー・ホヴァート) ラストサマー(アン・ブラッシュアーズ) あなたのたいせつなものはなんですか?...カンボジアより(山本敏晴) タバコ(10代のフィジカルヘルス)(加治正行、笠井英彦)



動物が描かれている名画を集め、楽しい解釈をつけて紹介している本。ネコの美術館長の説明で、一見堅苦しい絵画もとっつきやすく興味が持てます。動物たちの表情がなんとユーモラス。

## こんな本、いかが?

### ゆめよみ館・大人向け



11年間撮り続けている花嫁の写真の中から100点を選び編集した写真集。式の前、ホテルの窓辺にたたずむ花嫁、街角に出た新郎新婦、家族と語らう姿。特別な日の写真はどれもまぶしく、幸せに満ちあふれている。

海国記 - 平家の時代上下(服部真澄) サウスパウンド(奥田英朗) あらいざらい本の話(出久根達郎) ダイブ(ピピン・フェリス) 「終戦日記」を読む(野坂昭如) 子ども白書2005(日本子どもを守る会) それでもやっぱりがんばらない(鎌田實) マヨネーズってわっはっは(小林カツ代) きもの文様図鑑(弓岡勝美) 宮里流30のドリル(宮里優)

### 上南部分館・子ども向け

ぎぶそん(伊藤たかみ) 三つのおねがい(L・クリフ) 木(佐藤忠良)



副題に「小学生からおとなまで。」とあるように、玉ねぎのみじんぎりからはじめて、ゆでたまご、ハンバーグ、カレー、サラダ、おやつなど、親子でたのしみながら作れる簡単メニューを、なんと、卵の割り方から、大きな写真で紹介した料理の本。うん、これならだれでもできそう!

### 上南部分館・大人向け

男の服装術 カジュアル(落合正勝) ひと目でわかるDNA(櫻庭雅文) やきもの作りの鉄則(炎芸術)

## ゆめよみ館・9月のかれんだあ

- 3日(土) わくわくタイム(10:30~)、おはなし会(14:00~)
  - 5日(月) 休館
  - 10日(土) おはなし会(14:00~)
  - 12日(月) 休館
  - 17日(土) おはなし会(14:00~)
  - 19日(月) 休館(敬老の日)
  - 20日(火) 休館
  - 23日(金) 秋分の日・特別開館
  - 24日(土) ビデオ上映会(10:30~)、おはなし会(14:00~)
  - 26日(月) 休館
  - 30日(金) 休館(月末整理日)
- 祝日の特別開館は、これまで11月、文化の日(3日)と勤労感謝の日(23日)としていましたが、今年から11月は文化の日のみにします。代わって、9月、秋分の日(23日)を特別開館日にしますのでご了承ください。

上南部分館  
おはなしの会 14日(水)  
午後4時から

7月届出分・敬称略（「おめでた」「おくやみ」とも了承を  
いただいた方だけを掲載しています）

## お・め・で・た

住所 なま え 誕生日 パパ・ママ

## お・く・や・み

住所 名 前 逝去日 届出人

## 人のうごき

平成17年7月末現在（前月比）

7月中の異動

男	7,110人 (-2人)	出生	7人
女	7,760人 (-5人)	死亡	11人
人口	14,870人 (-7人)	転入	17人
世帯数	4,573世帯 (+2世帯)	転出	20人

## 清掃14年間、埴田川河川愛護会へ県知事感謝状

7月28日(木)、埴田川河川愛護会(会長 小野弘二埴田区長・  
会員 85人)が優良団体として県知事から感謝状を贈られま  
した。平成3年から14年間にわたって年2回、周辺の草刈



りやごみ拾い  
など埴田川の  
美化清掃を  
行ってきたこ  
とを賞された  
ものです。

## 故尾崎偲さんに内閣総理大臣から叙勲

このほど故尾崎偲さん(東吉田)(5月25日死去)が内閣総  
理大臣から叙勲(瑞寶雙)を受けました。尾崎さんは生前、  
清川中学校や上南部中学校の校長を務めるなど、36年間に  
わたり教員として教育の振興に真摯に取り組んだことを賞  
されたものです。

## 小6年生100人が参加して第1回町内水泳大会

7月28日(木)、町内5小学校から6年生約100人が参加し  
て、第1回町内水泳大会が上南部小学校プールで行われまし  
た(町体協主催)。この大会は旧南部川村で行われていたも  
ので、合併を機に全町に範囲を広げました。参加した子ど  
もたちは練習の成果を発揮して懸命に泳ぎ、また大きな声  
で友達を応援していました。

なお、各部門の入賞者と成績は次の通りです。(敬称略)



### 25メートル自由形男子

細川翔平(上小)18秒59  
山本将志郎(同)18秒95  
湯川卓司(同)19秒11

溝西美紀(同)52秒37

### 25メートル平泳ぎ男子

表雅人(上小)23秒41  
大崎達也(岩小)28秒37

### 25メートル自由形女子

大垣内朝子(清小)19秒12  
中島早弥子(上小)19秒63  
東えりか(同)20秒67

西寄龍紀(南小)30秒28

### 25メートル平泳ぎ女子

越本芽衣(高小)28秒12  
池田萌花(清小)34秒18

### 50メートル自由形男子

湯川卓司(上小)42秒72  
阪口哲哉(南小)46秒07  
土井雅仁(上小)54秒82

井野里佳子(岩小)34秒19

### 50メートル平泳ぎ男子

表雅人(上小)50秒83  
沖見直哉(南小)57秒08

### 50メートル自由形女子

大垣内朝子(清小)42秒65  
山崎有夏(南小)50秒55

細川翔平(上小)57秒10

### 50メートル平泳ぎ女子

木下菜々実(岩小)1分10秒42

井野里佳子(同)1分11秒59

米田安住(同)1分17秒52

### 25メートルリレー(4人)男子

上小6年2組(桂祐一、中本光紀、山本将志郎、  
湯川卓司)1分17秒27

### 25メートルリレー(4人)女子

上小6年1組(赤坂さやか、久保量子、武田莉子、  
中島早弥子)1分26秒06

## 町の下水道整備 (つなぎ込み)状況 (件)(7月31日現在)

公共下水	農業集落排水	共和東	203 / 260(78.1%)(前月比+1)	
528 / 約1,100	西岩代	108 / 128(84.4%)(前月比±0)	本郷	103 / 129(79.8%)(前月比+1)
(48.0%)	東岩代	138 / 180(76.7%)(前月比+1)	共和西	23 / 77(29.9%)(前月比+1)
(前月比+31)	受領	33 / 35(94.3%)(前月比±0)	西本庄	117 / 264(44.3%)(前月比+4)





# 禁煙に手遅れなし！ 禁煙講座

9月15日(木)夜7時30分～9時  
ふれ愛センターで

内容 たばこと健康について  
禁煙を成功させる秘訣

「たばこ、やめたい。でも…」という方、ぜひおいでください。健康への影響、やめられる秘訣など知りたい情報が盛りだくさんです。「やめるまで共にがんばろう」という心強い仲間も見つかるかもしれませんよ。講師は、御坊市、塩路内科胃腸科の塩路信人医師です。

また、開講前の7時から、吐息中の一酸化炭素濃度(肺がたばこの煙でどれだけ汚れているか)の測定も行いますので、一度はかってみてはいかがでしょうか。

なお、この講座は、たばこをやめたい方の禁煙を個別にお手伝いする「禁煙教室」の第1回目にもなります。(第2回以降は10月13日(木)、11月、12月6日(火)の予定) くわしくは、ふれ愛センターの保健師へ。

## 乳幼児健診(場所 ふれ愛センター)

事業名	実施日	受付時間
2歳6か月児歯科健診 (平成15年2・3月生まれ)	9月14日(水)	13:00～13:20
4か月児健診 (平成17年5月生まれ)	9月16日(金)	13:00～13:20
3歳6か月児健診 (平成14年2・3月生まれ)	9月21日(水)	13:00～13:20
10か月児健診 (平成16年10・11月生まれ)	9月28日(水)	13:00～13:20

## 旧町内の皆さん、食生活改善推進員養成講座を受講しませんか？(応募受付は9月22日まで)

町は、「食」を通して元気で活力ある健康なまちづくりを推進する『食生活改善推進員』養成講座の受講生を旧南部町地域で9月22日(木)まで募集中です。

講座は10月から開講で、調理実習や視察、ウォーキングなど楽しく学べる内容を約10回予定しています。興味のある方はぜひ受講してください。受講後、推進員として活動したいとってくださる方が大勢おられると大変うれしいです。なお、活動内容は「共に学び、共に育とう」をモットーに、食を通しての地域の健康づくりのお世話や案内役などです。

受講申し込みと問い合わせは、ふれ愛センターの保健師へ。

# ふれ愛センターだより

(健康福祉課) tel 74-3337 fax 74-8013

## いきいき講座

### 秋も健美操で元気いっぱい！

9月16日(金)夜7時30分～9時

ふれ愛センターで

いきいき講座・健美操(講師 元田真弓さん)を、4・5月に続いて9月16日(金)に行います。(10月21日(金)、11月18日(金)にも予定しています)



「前の時よかったから、またやりたい」という方、「やったことないけどおもしろそうやな」という方、お誘い合わせてご参加ください。

前もって申し込みは不要です。来れるときに自由においでください。なお、参加時は動きやすい格好で。それから、タオルとお茶は必需品です。

## 献血 ちょっとボランティア!! にご協力をお願いします

9月15日(木)



9:00～10:30 だるま屋様前

11:30～13:00 Vショップ南部川店様前

14:30～16:30 ふれ愛センター前

田辺赤十字血液センターからお願い

献血の際、恐れ入りますが、本人であることを証明できるもの(運転免許証、保険証など)をご持参ください。

## 保育所開放、9月はお月見会！(清保は自由遊び)

(未就園児とお家の皆さん、遊びに来てください)

高城保育所(75-2044) 16日(金) 9:30～11:00

上南部保育所(74-3022) 16日(金)10:00～11:00

清川保育所(76-2251) 21日(水)10:00～11:00

南部保育所(72-4520) お休み

子育て支援センター こひつじランドへもどうぞ

(問い合わせは、愛之園保育園 72-2371へ)

はあと館(旧南部町保健福祉センター)

9月のトレーニング教室

2日(金)・9日(金)・16日(金)・30日(金) 18:00～21:00

9月のとっておきの会(ふれ愛センターで)

1日(木)・15日(木) 13:30～15:00

## 小学6年生・二種混合(ジフテリア・破傷風) 予防接種

9/30 岩代小、10/5 高城小・清川小、10/7 南部小(1クラス)、  
10/20 南部小(1クラス)、10/21 上南部小



## 21世紀初めての 国勢調査にご協力ください

担当 企画管財課 72-2142

10月1日(土)から、5年に1度の国勢調査が全国一斉に実施されます。9月下旬から10月上旬にかけて、国勢調査員が皆さんのお宅へ、調査票の配布と受け取りに伺いますので、ご協力をお願いします。なお、調査員をはじめとする調査関係者には守秘義務があり、調査内容の秘密は保護されます。

今回の調査項目は次の通りです。

### 1. 世帯員一人一人に関する項目

氏名、男女の別、出生年月、世帯主との続柄、配偶の関係、国籍、就業状態、就業時間、所属の事業所名と事業の種類、仕事の種類、従業上の地位、従業地、通学地



### 2. 世帯に関する事項

世帯の種類、世帯員数、住居の種類、住宅の床面積、住宅の建て方

なお、前回、平成12年(2000年)の国勢調査では、旧南部町の人口は8,108人(男3,866人、女4,242人)、世帯数は2,673世帯、旧南部川村の人口は6,626人(男3,172人、女3,454人)、世帯数は1,611世帯でした。

## 在宅障害者福祉手当の申請が まだの方は、9月15日までに ふれ愛センターかはあと館へ

担当 健康福祉課 74-3337

在宅障害者福祉手当は、障がいがあり自宅で生活している方に支給されます(支給額は月額5,000円で、9月と3月に半年分ずつまとめて支払われます)。

支給の対象になるのは、20歳以上で、1年以上みなべ町に住んでおり、福祉施設に入所しておらず、次の～のいずれかに該当する方です。ただし、昨年の合併以降、すでに申請をすませている方は申請しなくてもかまいません。

身体障害者手帳1級・2級・3級・4級のいずれかを持っている

療育手帳A・Bのいずれかを持っている

精神障害者保健福祉手帳1級・2級・3級のいずれかを持っている

ただし、所得制限(734,500円)があります。例えば、国民年金障害基礎年金1級・2級のいずれかを受給

している方は、年金額が制限額を超えますので支給されません。

この福祉手当を申請される方は、身体障害者手帳、療育手帳、精神障害者保健福祉手帳、いずれかのコピー、印鑑、年金(国民年金・厚生年金・共済年金・普通恩給・遺族年金など)をもらっている方は年金通知書(ハガキ)などのコピーを持って、9月15日(木)までにふれ愛センター(東本庄)か、はあと館(片町)へお越しください。

## 第3回議会定例会が9月13日 から開催されます(予定)

担当 議会事務局 72-1334

平成17年第3回議会定例会(9月議会)が9月13日(火)から開催される予定です。

この議会では、合併後初めてのみなべ町の決算(平成16年10月～平成17年3月)や補正予算などについて審議される予定です。

皆さん、お誘い合わせて傍聴においでください。



# 9月4日(日)朝8時から 避難放送とサイレンが合図 一斉防災訓練(避難訓練)にご参加ください

担当 総務課 72-2015



もし災害が起こったとき、一人の力では到底乗り越えることはできません。普段から家族で話し合い、また隣近所と声をかけあうなど地域の連携を深めておくことが大切です。そのことが災害時に大きな力となるのではないのでしょうか。

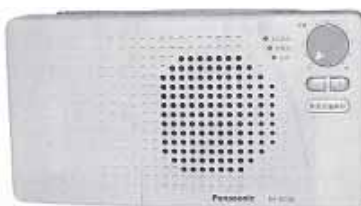
町は、防災意識を高め、防災行動力を身につけてもらうことを目的に、9月4日(日)、全町一斉に防災訓練(避難訓練)を実施します。朝8時、避難放送とサイレンを鳴らしますので、町が指定した避難場所や各区などで決めた避難場所へ急いでください。(解除放送は8時20分に行います)

なお、雨天のときも予定通り行います。

皆さん、いざというときに備えて、ぜひご参加ください。

## 旧町の皆さん、町外へ引っ越すときは個別受信機を返してね

担当 総務課 72-2015



旧南部町内の皆さんのお家には、災害が起こったとき正確な情報をお伝えするために、個別受信機を無料でお貸ししています。

その個別受信機が、ごみ焼却場(山内)へ運び込まれるごみの中に混じっていることがたまにあるのです。たぶん町外へ引っ越していった人が不要になったので出したのではと思われませんが、これはもちろんルール違反です。

これから、町外へ引っ越すことがありましたら、お手数ですが役場総務課へお返しく下さい。

また、故障して聞こえにくいなどのときは総務課へご連絡ください。問い合わせも総務課へ。

## 和歌山市消防局防災学習センターの見学に出かけませんか

申込は市消防局予防課へ

「和歌山市消防局防災学習センター」が4月初め、和歌山市八番丁12番地にオープンしました。

センターには災害体感シアターがあり、また煙避難体験や初期消火体験、通報体験などもできます。5歳以上なら十分理解できるそうですのでご家族で出かけてみたいかがでしょう。なお、10人以上の団体で利用される場合は3か月前から予約が必要になります。10人未満の場合は予約不要です。

開館時間などは次の通りです。

開館時間 9:00 ~ 17:00、休館日 毎週月曜日(祝日の場合は翌日)と年末年始、利用料 無料

問合せ予約先 和歌山市消防局予防課(073-423-0119、FAX073-423-0190、[ml-yobo@city.wakayama.lg.jp](mailto:ml-yobo@city.wakayama.lg.jp))

町は、新着情報や暮らしの電話帳などを掲載した携帯電話用サイトを設けていますので、ご利用ください。アドレスやQRコードはこの広報紙28ページ下方に掲載しています。町のHPから取り込むこともできます。

## 役場ダイヤルイン(直通電話)

お願い: 役場への電話は、代表番号(72-2015)へかけると転送する時間がかかりますので、できるだけ用事のある課の直通番号へかけてください。

庁舎	階	所属	電話番号
本庁舎	1階	町民課	72-2161
		保険課	72-2544
		税務課	72-2162
		環境課	72-3111
		水道課	72-3085
		出納室	72-2596
	2階	共通FAX	72-3893
		総務課	72-2015
		商工水産課	72-1337
3階	企画管財課	72-2142	
	共通FAX	72-1223	
	議会事務局	72-1334	
第2庁舎	1階	FAX	72-1335
		町民課窓口	74-2400
		うめ課	74-3276
		農林課	74-3275
		建設課	74-3277
		共通FAX	74-2367
	2階	地籍調査課	74-3335
		FAX	74-3347
		健康福祉課	74-3337
ふれ愛センター	FAX	74-8013	
はあと館	健康福祉課窓口	72-5252	
FAX	72-5610		
浄化センター(本庁舎隣)	1階	下水道課	72-3605
		FAX	72-4187
生涯学習センター(第2庁舎隣)	2階	学校教育課	74-2191
		生涯学習課	74-3134
	1階	共通FAX	74-3621
中央公民館		74-3334	
FAX	74-2418		

住民会館(青少年センター)	72-4141
高城公民館(高城支所)	75-2455
清川公民館(清川支所)	76-2250
南部公民館	72-1400
南部公民館岩代分館	72-2127
図書館(ゆめよみ館)	72-1410
図書館上南部分館	74-3334
うめ振興館	74-3444
うめ21研究センター	74-2300
紀州備長炭振興館	76-2258
デイサービス ふれ愛センター	74-3337
デイサービス 特養梅の里	75-2618
デイサービス ゆうゆう館	72-5900
老人憩の家 二子の里	72-4455
高城診療所	75-2005
ごみ焼却場	72-3808
斎場	74-3150
日高広域消防南部出張所	74-3119
田辺広域休日急患診療所	26-4909
(田辺市民総合センター敷地内)	

9月11日(日)は、衆議院議員総選挙(小選挙区選出議員選挙・比例代表選出議員選挙)と、最高裁判所裁判官国民審査の投票日です。

あわただしく決まった総選挙ですが、国政へ私たちの思いを示す大切な機会です。棄権することなくぜひ投票という権利を生かしてください。

### 投票できるのは

みなべ町に引き続き3か月以上住んでいる、昭和60年9月12日までに生まれた20歳以上の方です。引越してこられた場合は、今年6月1日までに転入届を出した方です。なお、投票所は町内23か所ですが、そのうち次の地区の

- 投票所が変更しますのでご注意ください。
- 芝崎 住民会館 芝崎会館
- 西本庄 西本庄 西本庄多目的集会場
- 西本庄区民会館
- 熊岡 熊岡生活改善センター
- 熊岡区民会館

# 9月11日は衆議院議員総選挙の投票日

## 期日前投票は、8月31日～9月10日まで役場第1庁舎で

### ○期日前投票○

投票日当日、仕事や用事がある、または遊びに行く予定のある方は、投票日前日まで期日前投票ができます。お気軽にご利用ください。

#### 期日前投票できる日時

8月31日(水)～9月10日(土)まで毎日(土日も含む)、朝8時30分～夜8時まで

ただし、最高裁判所裁判官国民審査の投票期間は9月4日(日)～10日(土)です。

投票できる場所  
役場第1庁舎(芝)

印鑑は不要。すでに届いていれば入場券をご持参ください(忘れても大丈夫です)。

投票日が近くなるほど込み合いますので、早めにおいでください。

### 病院等で不在者投票

都道府県の選挙管理委員会が不在者投票施設に指定した病院、老人ホームなどに入内して不在者投票ができます。投票できる日時

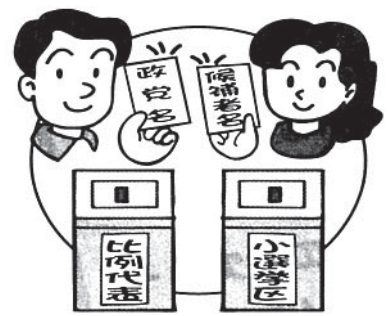
期日前投票と同じ日時の間で、病院などが指定する日時

#### 小選挙区選出議員選挙

個人に投票(候補者名を書きます)  
投票用紙は水色です

#### 比例代表選出議員選挙

政党に投票(政党名を書きます)  
投票用紙はオレンジ色です



投票時間は  
朝7時～夕6時まで

票日当日、みなべ町で投票できない方や、住民票を置いたまま他市町村に住んでいる学生などの方は、滞在先の市町村で不在者投票をすることができます。

### 郵便で不在者投票

体に重度の障がいがある一定の条件に該当する方は、郵便で不在者投票ができます。ただし、あらかじめ申請していただき、みなべ町選挙管理委員会(以下「町選管」)が付する郵便投票証明書が必要など制約があります。

### 他市町村で不在者投票

長期の仕事や旅行などで投票日当日、みなべ町で投票できない方や、住民票を置いたまま他市町村に住んでいる学生などの方は、滞在先の市町村で不在者投票をすることができます。

問い合わせは  
みなべ町選挙管理委員会(役場総務課内、TEL72-2015) へどうぞ



## 9月5日から町内各地で行います

### 家庭粗大ごみの有料拠点回収をご利用ください

担当 環境課 72-3111

町は、5月に続いて、電化製品などの粗大ごみ(処理困難物)の有料拠点回収を下記の通り町内各地で行います。この機会を利用してお家の中をすっきりしてください。なお、今回はテレビ、冷蔵庫、洗濯機、クーラーの家電リサイクル対象商品も引き取ります。ごみの種類や料金は、この広報紙と一緒にお届けしたチラシをご覧ください。

日 時	対象地区	回収場所
9月5日(月)朝8時30分～10時	高城	高城公民館
9月6日(火)朝8時30分～10時	清川	清川球場
9月7日(水)朝8時～9時30分	西本庄・辺川・六十川・受領	西本庄区民会館駐車場
9月8日(木)朝8時～9時30分	谷口・筋・徳蔵	共和球場駐車場
9月9日(金)朝8時～9時30分	晩稻・熊岡	晩稻広場駐車場
9月10日(土)朝8時～9時30分	東本庄	第2庁舎駐車場
9月14日(水)朝8時～9時30分	東・西岩代	岩代集出荷場駐車場
9月15日(木)朝8時～9時30分	山内	山内河川公園駐車場
9月16日(金)朝8時～9時30分	堺	堺漁港駐車場
9月17日(土)朝8時～9時30分	埴田	南部漁港
9月18日(日)朝8時～11時	全町内	第1庁舎駐車場

## 駅前、旧はあと館跡(南部郵便局横)に駐車場ができました

担当 企画管財課 72-2142



町は、駅前周辺公共施設の駐車場不足を解消するため、このほど旧はあと館を取り壊して駐車場に整備しました。

現はあと館(元南部町保健福祉センター)、ゆめよみ館(図書館)、南部公民館などの公共施設を利用される方はどうぞご利用ください。そのほかの方の利用はご遠慮願います。

駐車場管理は町社協が行います。利用できるのは平日のみで、土曜日、日曜日、祝日、年末年始は利用できません。また、利用時間は朝8時30分～夕5時30分までです。5時

30分以降は、管理上、施錠し閉鎖しますのでご注意ください。

## 自衛隊が陸・海・空自衛官を募集中

問合せ 自衛隊御坊募集事務所  
0738-23-0020

自衛隊が次の通り自衛官を募集中です。

募集人員 2等陸・海・空士(今年10月採用・男子、来年3・4月採用・男子女子)

応募資格 男女とも、日本国籍を有し採用予定月の1日現在、18歳以上27歳未満の者

応募受付期間 10月採用・男 = 9月9日(金)まで、 3・4月採用・男 = 9月26日(月)まで、 3・4月採用・女 = 9月8日(木)まで

応募方法 自衛隊和歌山地方連絡部御坊募集事務所(〒644-0012 御坊市湯川町小松原410-1 丸仁第1ビル1階、0738-23-0020)へ志願書類を請求し、書類へ記入の上、同事務所へ郵送してください。くわしい問い合わせも同事務所へ。

## 相談 (無料・秘密厳守)

**人権・行政・登記相談** とき 9月8日(木)午後1時30分～3時30分、 ところ 町生涯学習センター(旧村中央公民館)〔人権 人権擁護委員がお受けします。行政 行政相談員が国・県・町などへの苦情や要望についてお受けします。登記 和歌山地方法務局田辺支局職員がお受けします〕

**暮らしなんでも相談(みなべ町社協)** とき 毎週月～金曜日 午前9時～午後4時、 ところは あと館(旧町保健福祉センター)

**教育相談** とき 毎週月～金曜日 午前9時～午後5時、 ところ 青少年センター(住民会館) (教育相談員が相談をお受けします)

**育児なんでも相談** とき 毎週金曜日 午前9時～12時、 ところ ふれ愛センター (保健師が相談をお受けします)

## 9月の田辺社会保険事務所年金相談

5日・12日・20日・26日 午後7時まで年金相談窓口の受付時間延長

10日(第2土曜日) 午前8時30分～午後4時、年金相談窓口開設。

くわしくは、同事務所(田辺市朝日ヶ丘 24-0321)へ。

## 9月の県シルバー110番

毎月、県高齢者総合相談センター(和歌山市、和歌山ビッグ愛)で行われている専門家による相談事業。9月の予定は次の通りです。

法律(弁護士)16日(金)午後、医療(医師)15日(木)午後、年金(社会保険労務士)13日(火)午後、税金(税理士)20日(火)午後、食生活・栄養(管理栄養士)22日(木)午後、健康・保健(保健師)8日(木)・22日(木)午前

法律(弁護士)は予約制で面接相談。法律・年金相談以外は電話相談も可。くわしくは、同センター 073-435-5212へ。

また、センター職員による一般相談、職業相談・職業紹介も毎週月～金曜日行われています。

# くらしの情報

# カレンダー 9 長月(ながつき)

## 9月2日から 岩代小学校で 給食スタート!

9月2日から、岩代小学校で給食が始まります。少しでも岩代小学校の児童のお母さん方の手助けになればうれしいです。「岩代小学校のみんな、このおやつばめ3号がおいしいご飯を届けるから楽しみにしててね!」



## 広報みなべの穴は なぜなくなったの?

よく「広報紙に穴が開いてないから綴れんやないか」とお叱りを受けます。実は、毎月の配り物は、旧南部川方式で、機械で1世帯ずつ1セットにしてから区長さんなどにお届けして各戸へ配布をお願いします。広報紙に穴が開いていると、この機械がストを起こしてなかなかうまく動いてくれないのです。といって手作業でとなると、どれだけ時間がかかるか……。綴って置いていただけるのは広報担当としてほんとうにうれしいのですが、そんな訳で穴が入れられません。大変申し訳ないのですが、どうかご了承願いたいと思います。

**編集後記** 毎日暑い日々が続いていますが、皆さん夏バテになってませんか?僕は夏バテしないように毎日梅干を食べています!しかし、もう夏バテなんか言ってもらえませんよ。なぜなら、食欲の秋、スポーツの秋、読書の秋がやってきたからです。それになんとと言っても、9月10月は運動会シーズンです。(注:子どもたちに負けないよう、ケガをしないように今から体の準備をしておきましょう)また、10月1日には合併一周年記念行事があります。梅トラクイズ、梅料理ショーや子どもたちの大好きなマジレンジャーもやってきます。絶対楽しいので来てくださいね。(良太)

月 曜 日	火 曜 日	水 曜 日
<p>各ごみの収集日は、『ごみ収集こよみ』をご覧ください</p>	<p><b>8/31</b> 衆議院議員総選挙・期日前投票開始(～9/10)(8:30～20:00・役場第1庁舎)</p>	
<p><b>5</b> 家庭粗大ごみ・有料拠点回収(8:30～・高城公民館) 上南部小・南部小、夏休み作品展(～7日) 愛之園保、県警ひまわり班交通安全教室(10:30～) 南部幼、県警ひまわり班交通安全教室(13:20～)</p>	<p><b>6</b> 家庭粗大ごみ・有料拠点回収(8:30～・清川球場)</p>	<p><b>7</b> 家庭粗大ごみ・有料拠点回収(8:00～・西本庄区民会館駐車場) こひつじランド星の子広場(0～4歳)(10:00～・若草公園) 清川小、平和学習(お話 本多立太郎さん)</p>
<p><b>12</b> 高城小6年生、通学合宿(～14日・高城公民館)</p>	<p><b>13</b> 9月議会開会(予定) こひつじランド星の子広場(1～4歳)(10:00～・役場)</p>	<p><b>14</b> 家庭粗大ごみ・有料拠点回収(8:00～・岩代集出荷場駐車場) 南部保、絵本の読み聞かせ 高城保、特養梅の里園へ敬老訪問 こひつじランド星の子広場(0～1歳)(10:00～・愛之園保) 2歳6か月児歯科健診(H15年2・3月生)(13:00～・ふれ愛センター)</p>
<p><b>19 敬老の日</b> </p>	<p><b>20</b> 南部幼、ふれあい牧場(10:00～・南部高校農場) こひつじランド第5回育児講座講演会(10:30～・ふれ愛センター)</p>	<p><b>21</b> 清川保、未就園児へ保育所開放・外で自由遊び 3歳6か月児健診(H14年2・3月生)(13:00～・ふれ愛センター)</p>
<p><b>26</b> <b>各納期</b> 水道料金(7・8月分)・公共下水道使用料(7・8月分)・農業集落排水使用料(8・9月分)の各口座振替</p>	<p><b>27</b> こひつじランド星の子広場(1～4歳)(10:00～・ふれ愛センター)</p>	<p><b>28</b> こひつじランド星の子広場(0～1歳)(10:00～・ふれ愛センター) 10か月児健診(H16年10・11月生)(13:00～・ふれ愛センター)</p>
<p><b>10/3</b> </p>	<p><b>10/4</b></p>	<p><b>10/5</b></p>

木 曜 日	金 曜 日	土 曜 日	日 曜 日
<p><b>1</b> 町内小中学校、始業式 高城中、金銭教育(日本EP協会・11:00～) とっておきの会(13:30～・ふれ愛センター)(15日もあります)</p>	<p><b>2</b> 岩代小・高城小、夏休み作品展(～6日) 子育てサークルベビーちゃんのお母さんの会&amp;マタニティサロン(10:00～・こひつじランド) 星空観察会「秋の星座を見よう」(20:00～・上南部小天文台)</p>	<p><b>3</b> 上南部・熊瀬川地区、新聞収集日 町長・議長杯男子テニス大会(町運動広場テニス場) 星空観察会「秋の星座を見よう」(20:00～・上南部小天文台)</p>	<p><b>4</b> 町長・議長杯女子テニス大会(町運動広場テニス場) 町内一斉防災訓練(8:00～)</p>
<p><b>8</b> 家庭粗大ごみ・有料拠点回収(8:00～・共和球場駐車場) 元気!ふれあい長寿のつどい(11:00～・紀州南部ロイヤルホテル) 人権・登記・行政相談(13:30～・町生涯学習センター) 「大型絵本を作ろう」(13:30～・こひつじランド)</p>	<p><b>9</b> 家庭粗大ごみ・有料拠点回収(8:00～・晩稲広場駐車場) 元気!ふれあい長寿のつどい(11:00～・紀州南部ロイヤルホテル)</p>	<p><b>10</b> 南部地区 新聞収集日 上南部地区・熊瀬川地区 ざつ紙・雑誌等収集日 家庭粗大ごみ・有料拠点回収(8:00～・役場第2庁舎駐車場) 田辺社会保険事務所で年金相談窓口開設(8:30～16:00) みなべ百年の森環境フォーラム(13:00～・ふれ愛センター)</p>	<p><b>11</b> 衆議院議員総選挙(7:00～18:00・各投票所) 南部中、体育祭 上南部中、体育祭</p>
<p><b>15</b> 家庭粗大ごみ・有料拠点回収(8:00～・山内河川公園駐車場) 上南部保、ふれあい運動会 南部保、おじいちゃん・おばあちゃん一緒に遊ぼう! 献血(9:00～だるま屋様前、11:30～Vショップ南部川店様前、14:30～ふれ愛センター前) 禁煙講座(19:30～・ふれ愛センター)</p>	<p><b>16</b> 家庭粗大ごみ・有料拠点回収(8:00～・堺漁港駐車場) 上南部、高城保、未就園児へ保育所開放・お月見会 清川保、お月見会 4か月児健診(H17年5月生)(13:00～・ふれ愛センター) いきいき講座「秋も健美操で元気いっぱい!」(19:30～・ふれ愛センター)</p>	<p><b>17</b> 高城(熊瀬川除く)地区・清川地区 新聞収集日 家庭粗大ごみ・有料拠点回収(8:00～・南部漁港) 上南部小、運動会</p>	<p><b>18</b> 家庭粗大ごみ・有料拠点回収(8:00～・役場第1庁舎駐車場) 岩代小・ひかり保・区民運動会(岩代小) 来年度町職員採用試験</p>
<p><b>22</b> 清川保、親子遠足(マリーナシティ)</p>	<p><b>23 秋分の日</b> 上南部保・高城保、運動会 南部中吹奏楽部、紀南音楽祭参加(紀南文化会館) 発明発見創意くふう展・未来の科学の夢絵画展(～25日)(10:00～・生涯学習センター) 郡中体連新人大会(～25日) <b>ゆめよみ館、特別開館日</b></p>	<p><b>24</b> 南部地区 ざつ紙・雑誌等収集日 高城(熊瀬川除く)地区・清川地区 ざつ紙・雑誌等収集日</p>	<p><b>25</b> 南部小、運動会</p>
<p><b>29</b> 「布で作ろう」(13:30～・こひつじランド)</p>	<p><b>30</b> <b>各納期</b> 固定資産税(2期)/国民健康保険税(3期)/介護保険料(普通徴収3期) 公共下水道受益者負担金(2期)/水道料金(7・8月分)・公共下水道使用料(7・8月分)・農業集落排水使用料(8・9月分)の各窓口納付</p>	<p><b>10/1</b> 上南部・熊瀬川地区、新聞収集日 みなべ町誕生一周年記念行事「梅ロードフェスティバル・みなべわいわいバースデー」(役場第1庁舎周辺) 町指定ごみ袋(有料)制度開始 コミュニティバス・デマンドタクシー試行運行スタート</p>	<p><b>10/2</b> 清川中、運動会 南部幼、三世代ふれあい運動会</p>
<p><b>10/6</b></p>	<p><b>10/7</b></p>	<p><b>10/8</b> 南部地区 新聞収集日 上南部地区・熊瀬川地区 ざつ紙・雑誌等収集日 南部保、運動会(町運動広場)</p>	<p><b>10/9</b> 須賀神社・秋祭り 東・西岩代八幡神社・秋祭り</p>



# みなべの風景



「雀、シッシ！台風、来るな！田んぼはわしらが力を合わせて守る！」  
西本庄で、5人の案山子(かかし)さんがにらみをきかしている田んぼ。



「赤がずら〜っと。きれいやね！」  
滝地区で、稲刈りと一緒に彼岸花(曼珠沙華)  
ロードが満開です。(写真は昨年のもので)



このコーナーに、あなたの自慢のみなべ(写真、絵画など)を掲載してみませんか。  
作品を提供して下さる方は、企画管財課広報係( 72-2142)へご連絡ください。

