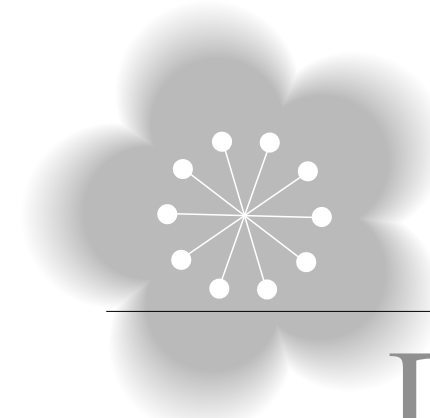


主な公共施設等一覧

(市外局番0739)

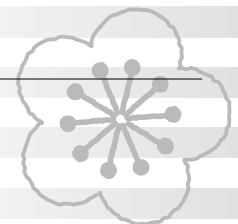
名称	住所	電話番号
町役場第1庁舎	芝742	72-2015(代)
町役場第2庁舎	谷口299-1	74-2400(代)
ふれ愛センター(保健福祉センター)	東本庄100	74-3337
はあと館(社会福祉センター)	芝447-2	72-5252
生涯学習センター(中央公民館)	谷口301-4	74-3334
高城公民館(高城支所)	広野9	75-2455
清川公民館(清川支所)	清川2223	76-2250
南部公民館	芝503	72-1400
南部公民館岩代分館	西岩代1648	72-2127
ゆめよみ館(図書館)	芝503-1	72-1410
南部保育所	東吉田11	72-4520
上南部保育所	東本庄98-1	74-3022
高城保育所	広野9	75-2044
清川保育所	清川2229	76-2251
愛之園保育園	埴田1695	72-2371
ひかり保育所	東岩代2059	72-3019
南部幼稚園	芝503	72-2358
白梅幼稚園	晩稲1007	74-3231
南部小学校	北道289	72-2139
岩代小学校	西岩代2162	72-2242
上南部小学校	谷口549	74-2004
高城小学校	土井431	75-2214
清川小学校	清川2340	76-2002
南部中学校	芝510	72-2144
上南部中学校	東本庄91	74-2044
高城中学校	滝81	75-2224
清川中学校	清川2202	76-2135
南部高等学校	芝407	72-2056
紀州備長炭振興館	清川1267	76-2258
うめ振興館	谷口538-1	74-3444
うめ21研究センター	東本庄1184	74-2300
県農林水産総合技術センター 果樹試験場うめ研究所	東本庄1416-7	74-3780
南紀用土土地改良区	西本庄194-3	74-3325
地域包括支援センター	東本庄100 (ふれ愛センター内)	74-8065 72-1165
町社会福祉協議会	芝447-2(はあと館内)	72-5611
特別養護老人ホームときわ寮梅の里	滝469	75-2618
介護老人福祉施設 虹	埴田1450-1	84-2551
ゆうゆう館	埴田1444-1	72-5900
老人憩の家 二子の里	埴田1430	72-4455
介護予防センター	晩稲148-1	74-3409
高城高齢者センター	高野1404	75-2755
清川きらく園	清川1276	76-2243
高城診療所	広野2	75-2005
知的障害者通所授産施設なかよし作業所	埴田1444-1	72-5130
小規模通所授産施設すまいる	芝569	72-5643
日高広域消防南部出張所	徳蔵170-6	74-3119
ごみ焼却場	山内1570	72-3808
斎場	東本庄1197-1	74-3150
公共下水道浄化センター	芝736-2	72-3605
鶴の湯温泉	熊瀬川47	75-2616
国民宿舎紀州路みなべ	埴田1548	72-3939
町商会	芝503	72-3225
J A みなべいなみ(本所)	気佐藤321-6	72-2650
南部町漁業協同組合	堺574	72-2207
みなべ川森林組合	清川1267	76-2014



2006

DATA MINABE

みなべ町 統計資料編



発行



みなべ町役場 第1庁舎
〒645-0002
和歌山県日高郡みなべ町芝742番地
TEL.0739-72-2015 FAX.0739-72-1223

みなべ町役場 第2庁舎
〒645-0026
和歌山県日高郡みなべ町谷口299番地1
TEL.0739-74-2400 FAX.0739-74-2367



<http://www.town.minabe.lg.jp>

<http://www.town.minabe.lg.jp/i/i.html>

みなべ町町勢要覧

地勢

沿革

みなべ町一帯は、弥生時代の銅鐸が数多く出土していることや、最近、縄文時代中期の西日本最大級の集落跡が発掘されたことから、古くは紀伊半島南部の重要な拠点であったことが分かっています。早くから皇族の荘園が成立していましたが、鎌倉時代初期になって南部全荘は高野山領となりました。南北朝時代から南部荘地頭や代官であった愛洲・野辺氏(岩代荘は岩代氏)の勢力が強大となり、15世紀中期には南部全荘を支配するようになりました。関ヶ原の戦い後は浅野氏の支配下となりましたが、大阪の陣後、紀州徳川氏の家老安藤氏の所領となり、南部組として大庄屋が30の村々を支配しました。17世紀中ごろ7か村が紀州本藩に召し上げられた結果、南部組、御上ヶ地南部組の2人の大庄屋が置かれるようになりました。明治4年の廃藩置県後、戸長役場等が置かれ、明治22年の市町村制実施後、南部村(後、南部町)、岩代村、上南部村、高城村、清川村が誕生しました。昭和29年には、「昭和の大合併」により、南部町が岩代村と合併して新制・南部町となり、上南部村、高城村、清川村が合併して南部川村が誕生しました。そして、平成16年、南部町と南部川村が1つになり「みなべ町」として生まれ変わりました。

主な山

名称	標高
舞ヶ辻山	321.0
城山	223.8
大久保山	194.0
高田山	222.0
三里峰	772.0
白木尾山	501.5
行者山	422.8
高幡山	413.9

資料:南部町史、南部川村戦後五十年史

主な川

名称	延長
南部川	37.1
西岩代川	3.2
東岩代川	3.6
市井川	7.9

資料:県河川課

地目別土地面積

田	畑	森林	水面・河川・水路	道路	宅地	その他	計
365	2,070	8,191	403	378	258	361	12,026

単位:ha

町の天候

区分 年別	平均気温		最高気温		最低気温		年間降水量 mm	平均湿度 %
	観測日	観測日	観測日	観測日				
平成16年	17.4	37.8	7月22日	-1.9	2月8日・3月5日	1,980.5	85.9	
平成17年	16.1	37.3	8月11日	-2.5	3月14日	1,655.0	73.6	

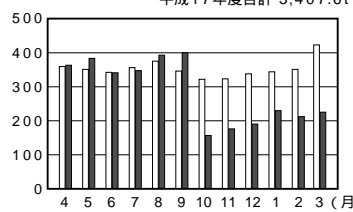
資料:うめ21研究センター

生活

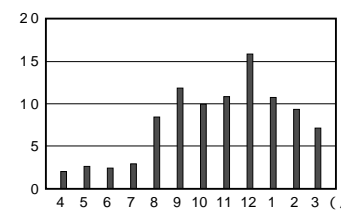
家庭ごみの収集状況

(16年度・17年度) 平成17年10月から町指定ごみ袋制(有料化)導入 (単位:トン) □平成16年度 ■平成17年度

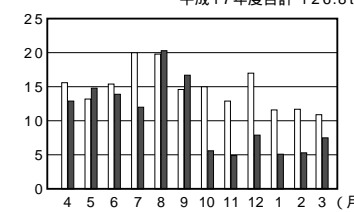
燃やすごみ



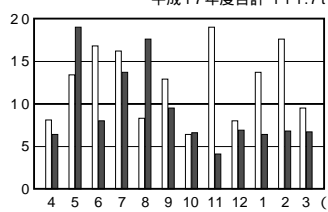
プラスチック



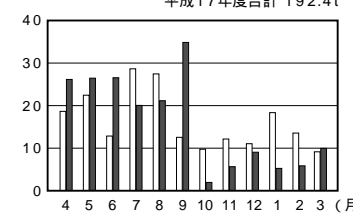
空き缶・金属



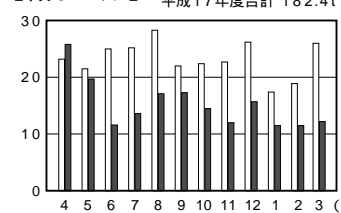
空きビン



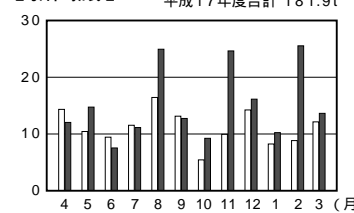
埋立ごみ



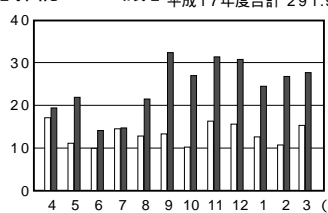
段ボール



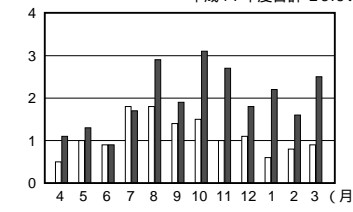
新聞紙



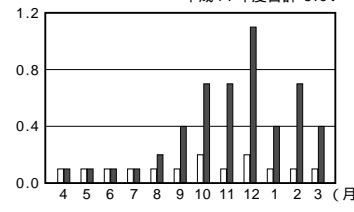
雑誌・ざつ紙



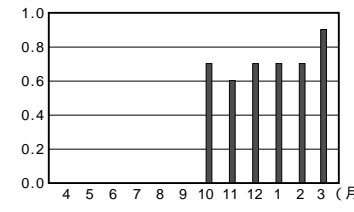
ペットボトル



紙パック



トレイ



資料:環境課

水道施設の状況

【広域上水道の状況】

施設名	給水開始年月	水源	1日最大給水量(m³)	計画給水人口(人)	現在給水人口(人)	普及率(%)
南部上水道	昭和47年5月	地下水	5,625	9,100	8,264	90.8

資料:水道課(平成18年4月1日現在)

【簡易水道の状況】

施設名	給水開始年月	水源	1日最大給水量(m³)	計画給水人口(人)	現在給水人口(人)	普及率(%)
上南部簡易水道	昭和34年4月	地下水	3,000	4,700	4,409	93.8
高城簡易水道	昭和41年4月	表流水	468	1,200	1,177	98.1
高野簡易水道	昭和60年4月	表流水	28	140	102	72.9
清川簡易水道	昭和33年4月	地下水	497	920	914	99.3

資料:水道課(平成18年4月1日現在)

下水施設の状況

【公共下水の状況】

施設名	流入開始年月	計画流入 区域面積(m²)	現在流入可能 区域面積(ha)	現在流入 可能戸数(戸)	現在流入 戸数(戸)	現在普及率(%)
みなべ公共下水道	(第1期区域)平成14年10月	194.0	88.5	1,100	635	57.7

資料:下水道課(平成18年4月1日現在)

【農業集落排水の状況】

施設名	流入開始年月	流入区域面積(ha)	計画流入戸数(戸)	現在流入戸数(戸)	普及率(%)
西岩代	平成10年9月	19.4	128	108	84.4
東岩代	平成11年9月	17.3	180	141	78.3
受領	平成13年1月	3.7	35	33	94.3
共和東	平成13年5月	18.0	260	207	79.6
本郷	平成13年7月	11.6	129	105	81.4
共和西	平成16年4月	10.8	77	28	36.4
西本庄	平成16年4月	24.8	264	141	53.4
晩稲・熊岡	平成17年10月	49.2	364	39	10.7

資料:下水道課(平成18年4月1日現在)

町内自動車登録台数

車種別	台数
普通トラック	324
小型トラック	1,125
トレーラー	4
普通バス	5
小型バス	18
普通乗用車	1,355
小型乗用車	2,616
特殊用途車	197
大型特殊車	33
小型二輪車	102
軽自動車	6,914
小型二輪	102
軽二輪	122
原付二種	487
原付一種	2,656
小型特殊	360

資料:交通年鑑(平成16年3月31日現在)

公営住宅の状況

設置者	総戸数	簡易耐火 平屋	簡易耐火 構造2階	中層耐火 構造4階	耐火構造 2階	木造平屋	木造2階	コンクリート 造2階建
町	209	4	15	32	54	49	55	0
県	18	0	0	0	0	0	0	18

資料:企画管財課(平成18年4月1日現在)

道路状況

道路種別	路線数	実延長(m)	舗装率(%)	備考	
高規格幹線道路	1	6,691	100	みなべ~田辺間 1,892m(工事中)	
国道	国交省管理	1	9,625	100	
	県管理	1	23,374	100	
県道	主要県道	3	16,351	96.4	平成16年4月1日現在
	一般県道	5	19,820	98.9	"
町道	1・2級	50	58,224	96.4	平成17年4月1日現在
	その他	703	231,361	89.1	"

資料:建設課

火災発生状況

発生年	総数	建物	林野	その他
平成13年	13	10	1	2
平成14年	6	3	0	3
平成15年	6	3	1	2
平成16年	8	3	2	3
平成17年	12	7	5	0

資料:和歌山県統計年鑑(県消防保安課)

交通事故(人身)発生状況

発生年	発生件数(件)	死者(人)	負傷者(人)
平成13年	107	1	160
平成14年	122	2	166
平成15年	121	0	193
平成16年	103	1	187
平成17年	75	2	98

資料:田辺警察署

消防団員・施設の状況

Table with columns: 組織, 管轄, 団員数(人), 消防機械 (普通消防ポンプ自動車(台), 小型動力ポンプ付積載車(台)), 消火栓(カ所), 防火水槽(カ所), 消火井戸(カ所). Rows include 第1分団 through 第7分団 and a total row.

資料：総務課(平成18年4月1日現在)

産業

Table showing industrial structure by year (昭和55年, 昭和60年, 平成2年, 平成7年, 平成12年) and industry type (農業, 林業, 漁業, 製造業, etc.).

単位：人・%

資料：国勢調査

産業別就業人口の推移

農家数の推移

Table showing the number of farmers from 昭和45年 to 平成17年, categorized by full-time, part-time, and other types.

単位：戸

資料：農林業センサス

農業就業人口の推移

農業従事者のうち、主に自営農業に従事した世帯員数

Table showing the number of agricultural workers by gender and year from 昭和45年 to 平成17年.

単位：人

資料：農林業センサス

経営耕地面積の推移

Table showing the change in cultivated area (田, 普通畑, 樹園地) from 平成元年 to 平成17年.

単位：ha

資料：和歌山県農林水産統計年報

梅の栽培面積・収穫量・出荷量の推移

Table showing plum cultivation area, yield, and shipping volume from 町, 県, and 全国 levels from 平成元年 to 平成17年.

資料：うめ課

備長炭の生産量

Table showing the production volume of beilong charcoal from 平成元年 to 平成16年.

単位：t

資料：農林課

漁業経営組織・専業兼業別

Table showing the number of households in different fishing business structures (専業, 兼業, 共同経営) from 平成15年.

単位：戸

資料：第11次漁業センサス(平成15年11月1日現在)

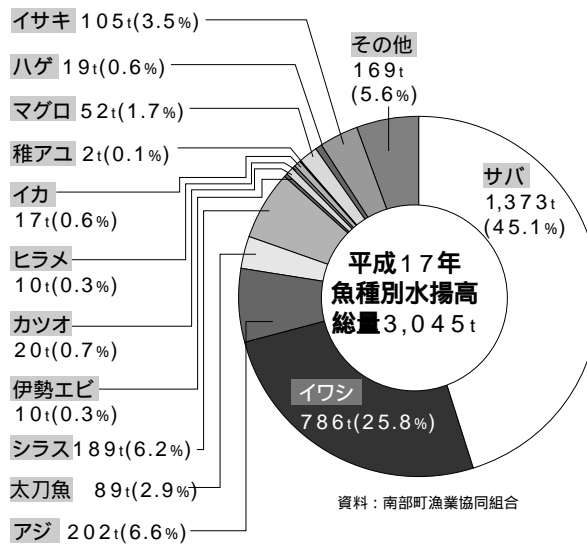
漁業経営体の推移

Table showing the number of fishing business entities by year and type (漁船使用, 大型定置網, etc.).

単位：隻

資料：漁業センサス

平成17年漁獲高



資料：南部町漁業協同組合

商業の推移

Table showing the number of shops, employees, and sales volume in commerce from 平成6年 to 平成16年.

資料：和歌山県の商業(商業統計調査結果報告)

工業の推移

Table showing the number of industrial establishments, employees, and output value from 平成12年 to 平成16年.

資料：和歌山県の工業(工業統計調査結果報告)

観光客の推移

Table showing the number of tourists (宿泊客, 日帰り客) from 平成5年 to 平成17年.

単位：人

資料：県観光客動態調査報告書

福祉・保健・教育・文化

国民年金の加入状況

Table showing the number of people enrolled in National Pension by category (強制, 任意, 3号).

単位：人

資料：町民課(平成18年4月1日現在)

国民年金の受給状況

Table showing the number of pension recipients by category (老齢, 障害, 遺族, 寡婦).

単位：人

資料：町民課(平成17年3月31日現在)

国民年金保険料納付率

Table showing the national pension contribution rate by year from 平成14年度 to 平成16年度.

単位：%

資料：町民課

国民健康保険の加入・給付状況

Table showing enrollment and payment status of National Health Insurance, including medical and nursing care divisions.

資料：保険課(加入状況は平成18年4月1日現在、給付の状況は平成17年度実績)

介護保険の加入・給付状況

Table showing enrollment and payment status of nursing insurance.

資料：保険課(平成18年4月1日現在)

老人保健の加入・給付状況

Table with 4 columns: 件数(件), 給付額(千円), 年間受給者数(人), 1人当たりの額(円)

資料：保険課(平成18年4月1日現在)

ミニドックの受診状況(平成17年度)

単位：人、%

Table with 18 columns: 検診名, 基本(男, 女, 計), 胃ガン(男, 女, 計), 肺ガン(男, 女, 計), 大腸(男, 女, 計), 子宮ガン(女), 乳ガン(女), 骨密度(女), 脳ドック(男, 女, 計)

資料：健康福祉課

保育所の状況

単位：人

Table with 8 columns: 保育所名, 設立年月, 職員数, 定員, 園児数(計, 3歳児以下, 4歳児, 5歳児)

資料：町民課(平成18年4月1日現在) ()はうち臨時職員

幼稚園の状況

単位：人

Table with 8 columns: 幼稚園名, 設立年月, 職員数, 定員, 園児数(計, 3歳児, 4歳児, 5歳児)

資料：学校基本調査 ()は、うち臨時職員

学校の状況

単位：学級、人

Table with 12 columns: 学校名, 年(昭和63年, 平成3年, 平成8年, 平成13年, 平成18年), 学級数, 人数

資料：学校基本調査

文化財の状況

県指定文化財

Table with 3 columns: 種別, 名称, 所在地

町指定文化財

Table with 3 columns: 種別, 名称, 所在地

Table with 3 columns: 種別, 名称, 所在地

資料：生涯学習課(平成18年4月1日現在)

千里の浜へのアカウミガメの上陸状況

Table with 7 columns: 年, 平成12年, 平成13年, 平成14年, 平成15年, 平成16年, 平成17年

単位：頭、%

資料：町ウミガメ研究班

人口

人口と世帯数の推移(隔年10月1日現在)

単位：世帯、人

Table with 12 columns: 年, 昭和30年, 昭和35年, 昭和40年, 昭和45年, 昭和50年, 昭和55年, 昭和60年, 平成2年, 平成7年, 平成12年, 平成17年

資料：国勢調査

人口動態(毎年度4月1日~3月31日)

単位：人

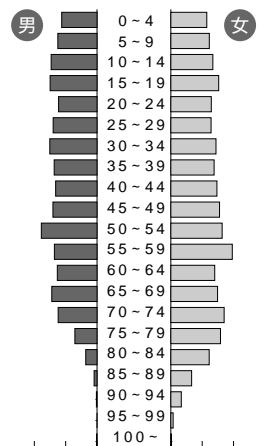
Table with 7 columns: 年度, 自然動態(出生, 死亡, 増減), 社会動態(転入, 転出, 増減)

男女年齢階層人口(平成18年3月31日)

単位：人

Table with 8 columns: 年齢, 男, 女, 計

資料：町民課



財政

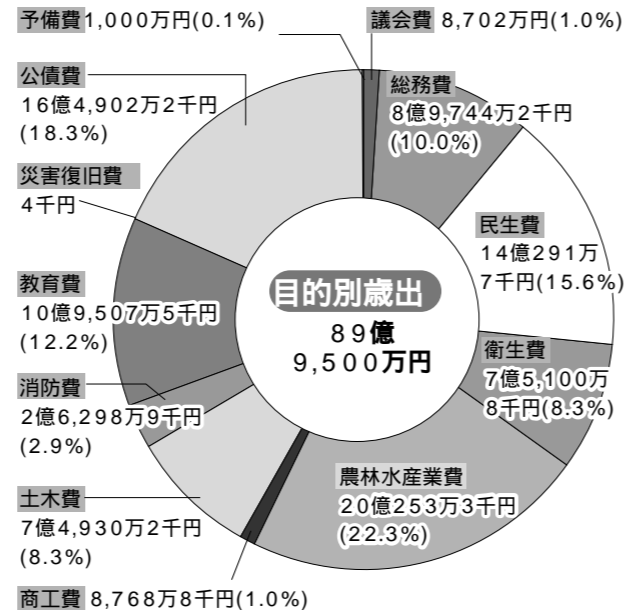
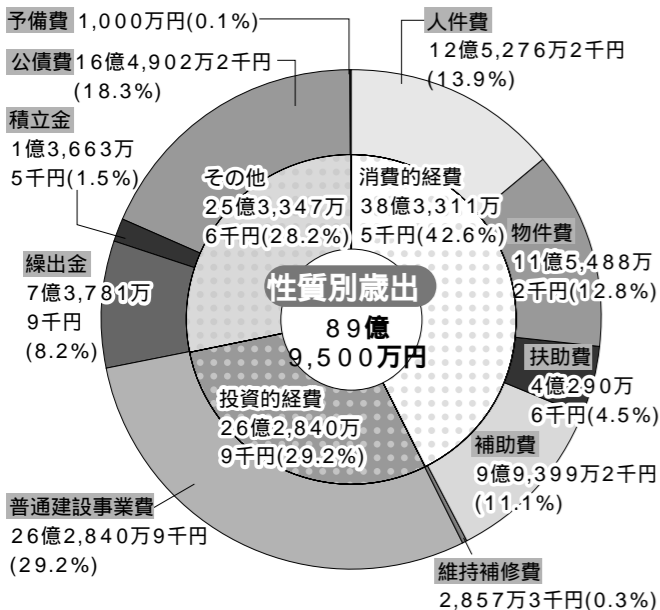
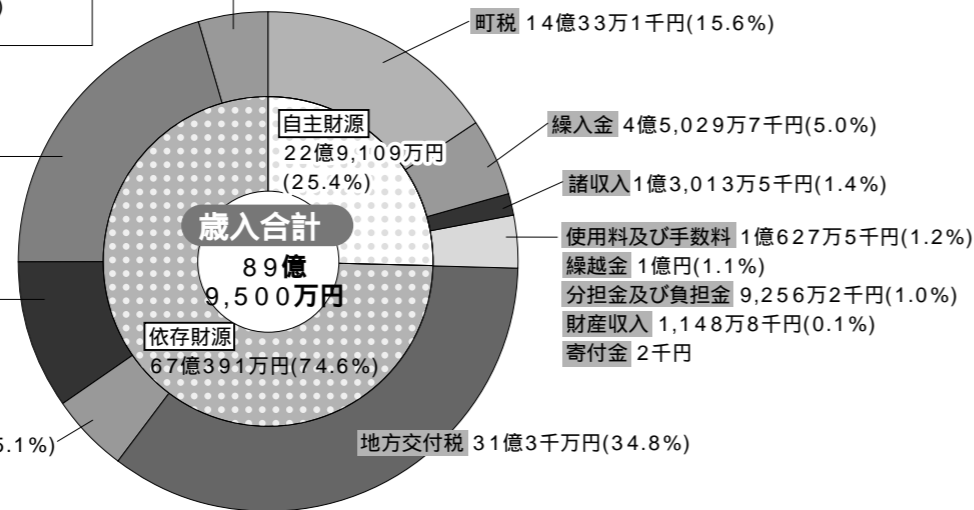
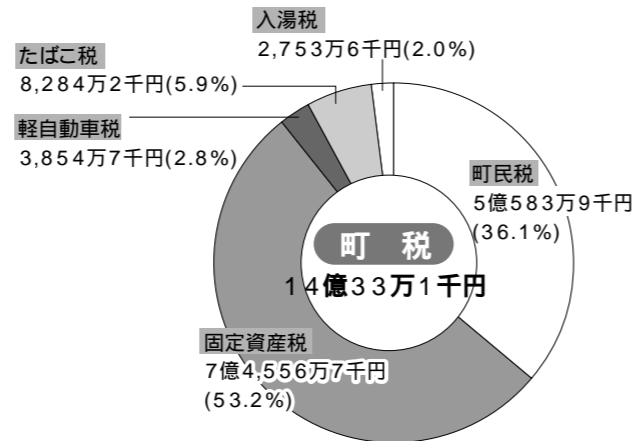
平成18年度 一般会計当初予算

- 地方譲与税 1億8,290万円(2.0%)
- 地方消費税交付金 1億3,000万円(1.4%)
- 自動車取得税交付金 4,200万円(0.5%)
- 地方特例交付金 3,090万円(0.3%)
- 配当割交付金 920万円(0.1%)
- 利子割交付金 860万円(0.1%)
- 株式等譲渡取得割交付金 590万円(0.1%)
- 交通安全対策特別交付金 290万円

町債 18億4,270万円(20.5%)

県支出金 8億5,994万1千円(9.6%)

国庫支出金 4億5,886万9千円(5.1%)



【平成18年度当初予算総括】

単位：千円

会計	本年度	前年度	比較	増減率(%)
一般会計	8,995,000	8,250,000	745,000	9.0
特別会計	4,827,057	4,897,338	70,281	1.4
国民健康保険事業	1,630,520	1,559,231	71,289	4.6
老人保健	1,237,476	1,151,420	86,056	7.5
介護保険	930,666	1,031,500	100,834	9.8
住宅新築資金等貸付事業	17,024	22,278	5,254	23.6
鶴の湯	57,394	65,953	8,559	13.0
農業集落排水事業	258,526	386,322	127,796	33.1
公共下水事業	601,412	589,969	11,443	1.9
簡易水道事業	94,039	90,665	3,374	3.7
水道事業会計(収益的支出)	140,134	140,548	414	0.3
合計	13,962,191	13,287,886	674,305	5.1

【国民健康保険事業】

単位：千円

歳入	金額
国民健康保険税	699,108
国庫支出金	452,232
療養給付費等交付金	147,972
県支出金	100,501
共同事業交付金	31,774
一般会計から繰入金	158,369
前年度繰越金、ほか	40,564
合計	1,630,520

歳出	金額
保険給付費	1,124,614
老人保健拠出金	294,540
介護納付金	139,800
保健事業費	11,856
公債費	1
基金積立金	5,210
その他支出	54,499
合計	1,630,520

【住宅新築資金等貸付事業】

単位：千円

歳入	金額
諸収入	12,669
前年度繰越金、ほか	4,355
合計	17,024

歳出	金額
公債費	17,024
基金積立金	0
合計	17,024

【鶴の湯】

単位：千円

歳入	金額
事業収入	42,730
一般会計から繰入金	13,676
前年度繰越金、ほか	988
合計	57,394

歳出	金額
鶴の湯事業費	57,394
合計	57,394

【老人保健】

単位：千円

歳入	金額
支払基金交付金	673,475
国庫支出金	372,874
県支出金	93,090
一般会計から繰入金	98,032
前年度繰越金、ほか	5
合計	1,237,476

歳出	金額
医療諸費	1,221,997
その他支出	15,479
合計	1,237,476

【介護保険】

単位：千円

歳入	金額
介護保険料	153,797
国庫支出金	214,366
支払基金交付金	273,366
県支出金	134,382
一般会計から繰入金	141,813
前年度繰越金、ほか	12,942
合計	930,666

歳出	金額
保険給付費	873,168
財政安定化基金拠出金	927
基金積立金	25
地域支援事業費	40,063
その他支出	16,483
合計	930,666

【公共下水事業】

単位：千円

歳入	金額
分担金及び負担金	31,700
使用料及び手数料	29,001
国庫支出金	100,000
県支出金	2,800
一般会計から繰入金	151,309
町債	268,600
前年度繰越金、ほか	18,002
合計	601,412

歳出	金額
公共下水道建設費	395,271
公債費	129,658
その他支出	76,483
合計	601,412

【簡易水道事業】

単位：千円

歳入	金額
分担金及び負担金	1,988
使用料及び手数料	77,775
簡易水道収入	1
一般会計から繰入金	14,273
前年度繰越金、ほか	2
合計	94,039

歳出	金額
衛生費	61,871
公債費	31,168
その他支出	1,000
合計	94,039

【水道事業(収益的)】

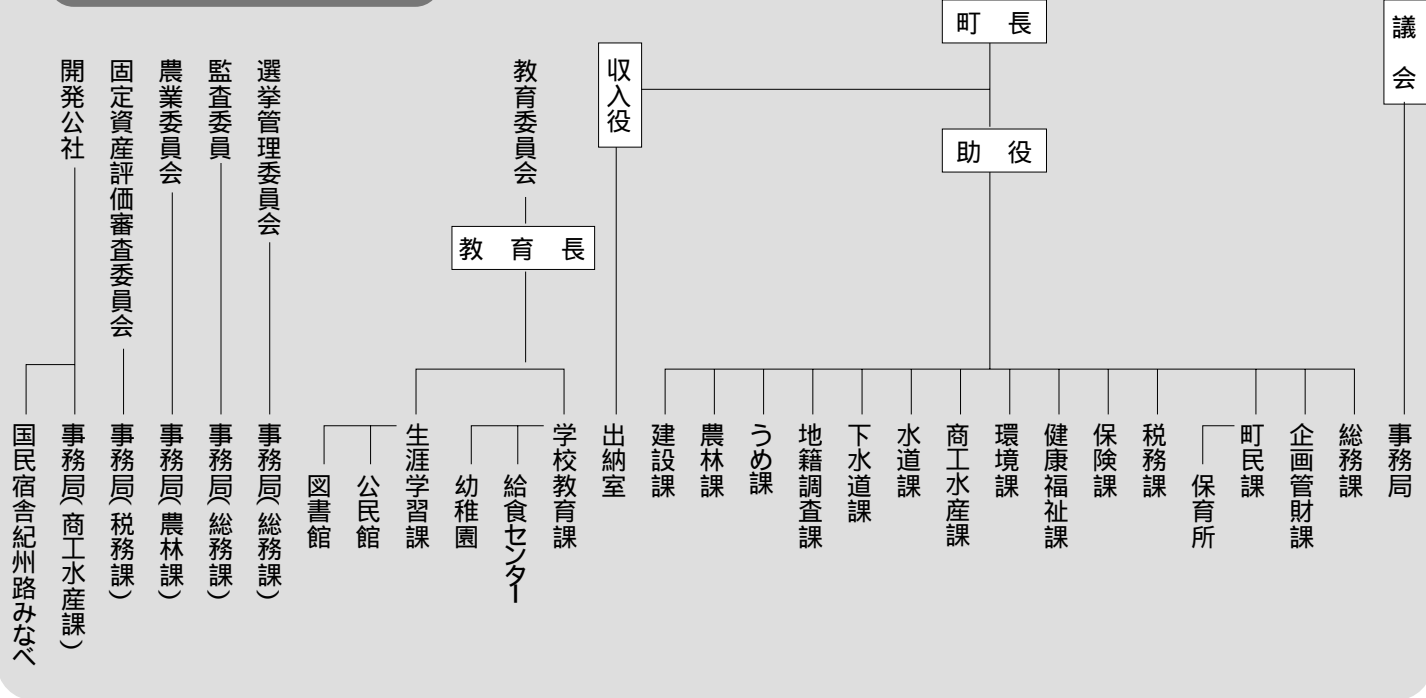
単位：千円

収入	金額
営業収益	155,061
その他の収益	1,532
合計	156,593

支出	金額
営業費用	130,243
その他の費用	9,891
合計	140,134

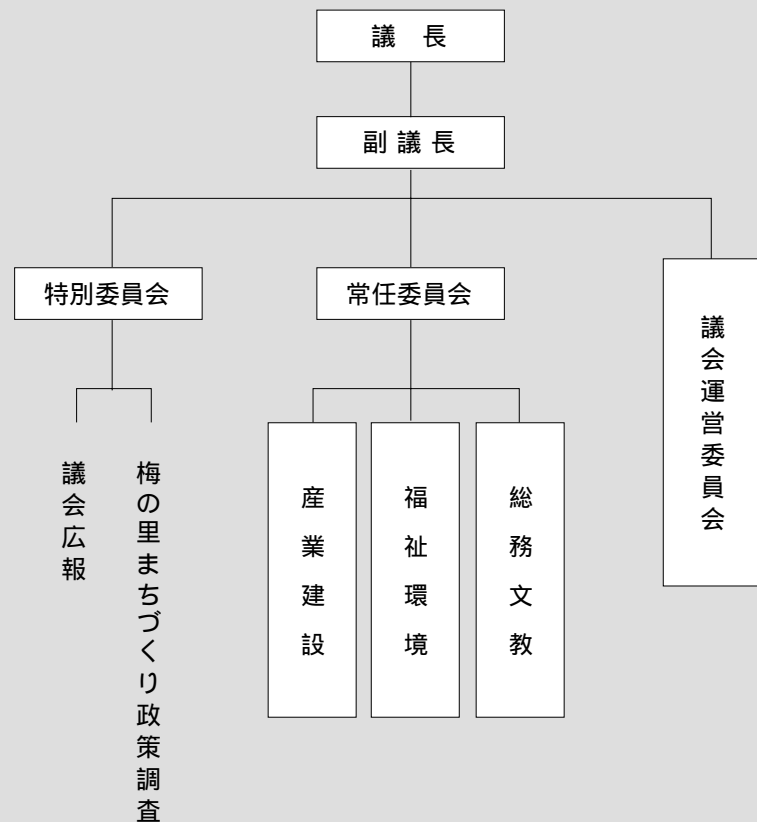
行政・議会

行政機構図



議会の構成

(定数16人)



町民生活ダイジェスト

家族 1世帯あたり 3.2人 (平成18年3月31日)	人口密度 1Km ² あたり 123人 (平成18年4月1日)	結婚 6.1日に1組 60組 (平成17年4月～平成18年3月)	離婚 14.6日に1組 25組 (平成17年4月～平成18年3月)	出生 2.8日に1人 129人 (平成17年4月～平成18年3月)
死亡 2.1日に1人 176人 (平成17年4月～平成18年3月)	転入 1日に0.9人 338人 (平成17年4月～平成18年3月)	転出 1日に1人 355人 (平成17年4月～平成18年3月)	教員 小学校 児童12.4人に1人 中学校 生徒8.2人に1人 137人 (平成18年5月1日)	町議会議員 町民924.8人に1人 16人 (平成18年4月1日)
町職員 町民86.5人に1人 171人 (平成18年4月1日)	町の予算 (平成18年度[当初]) 一般会計 1世帯あたり 1,957,989円 町民1人あたり 607,893円 89億9,500万円	町税 (平成18年度[当初]) 一般会計 1世帯あたり 304,817円 町民1人あたり 94,636円 14億33万1千円	ごみ排出量 年間1世帯あたり1008.7Kg 年間1人あたり 313.2Kg 4,634.1t (平成17年4月～平成18年3月)	消防団員 町民49.7人に1人 298人 (平成18年4月1日)
火災発生 30.4日に1件 12件 (平成17年1月～平成17年12月)	交通事故(人身) 4.9日に1件 75件 (平成17年1月～平成17年12月)	救急車出動 1日に1.5件 553件 (平成17年1月～平成17年12月)		